



Tvari  
žuvininkystės  
regionų  
plėtra



## EUROPOS SAJUNGA

**Europos žuvininkystės fondas:  
Investavimas į tvarią  
žuvininkystę**

**Projektą remia Lietuvos Respublika**

.....

Ignalina uppmanar till avkoppling och lugn. Det är ett land av sjöar och skogar. Ett fantastiskt vackert område som är attraktivt för alla som lockas av den naturliga miljön, fiske, vattenaktiviteter, camping segling, cykling, vintersport, lugn avkoppling i hemman. Och vilken dag är komplett utan fisk fångad i sjön? Så låt oss åka runt Ignalinas region av sjöar.





En liten historisk bakgrund ...

Fiske i Ignalina är en av de äldsta och viktigaste verksamheterna i området. Sjökustinvånarna brukade överföra yrket från generation till generation. För många av invånarna som bosatte sig vid sjööverflödiga vattenförekomster var det en källa till levebröd. Det vittnar arkeologiska utgrävningar om. Benig harpun var den tidens fiske verktyg, enligt vad vi vet idag. De äldsta verktyg som hittas i Aukstaitija nationalpark och Labanoras regionalpark har nått våra dagar från mellanstenåldern – mesolitikum (VIII - V årtusendet f. Kr.). Det är känt att invånare från Kretuonas sjöområde fiskade med harpun och fisknät som tillverkades från lindebast och granbast och brukade skjutas ut med båge. I Pakretuones forntida bosättningar upptäcktes nätlodar. Fiske i vinter eller svälttid brukade vara den enda källan till levebröd. Invånare som fiskade använde trästaket i strömmarna, nät, mjärdar, harpun, bågar, spjut, fiskespön. Mjärdars lämningar upptäcktes i forntida bosättningar vid Kretuonas sjö. Att nät användes under den neolitiska perioden visar nätlodar och flottar som gjordes av tallbark. Stockbåtar användes till fiske som paddlades med pol och åror.



Lämningar efter en stockbåt som extraherades 2014 från botten av Azvinciai sjön bevaras i Valdas Danilevicius hem.

(Edmundas Kilkus foto)



Stockbåts produktion från asp enligt gamla traditioner i Valdas Danilevicius hem.

Fiskar fångades också med fiskespö (dess krokar gjordes av ben) och harpun. För bevaring av fiskar under ceremonier användes diskar med fiskbild på väggarna. Två sådana disk hittades i Kretuona bosättning. Under arkeologiska utgrävningar har främst hittas ben av gäddor, havskatter, abborrar och sutaren i Ignalina regionens bosättningar mest. Utan tvekan visas det att stockbåtar, nät och andra fiskeredskap användes för fiske både under bronsåldern och järnåldern, och under senare tider ... fram till idag.

Etnografiskt och traditionellt fiske då och nu i Ignalinas region presenteras på Ignalinas region museum (Ateities g. 43, Ignalina). Utställningen är inredd efter genomfört projekt "Den gamla fiskes hemligheter i Ignalinas land..." (Nr. EZF-13-IGNALINA-02-001).





Utställning i museum (Edmundas Kilkus foto).

... och lite "vetenskap" ...

"... Statistiken visar att nästan 8 % av Ignalina distrikts areal tillfaller sjöar. Det är bara på Zarasai kommunens karta finns fler blåfärgade arealer. Å andra sidan, det näst störst sjööverflöds indikator i Litauen döljer territoriella kontraster, för att i verkligheten är det bara Ignalina traktens marks utkanter är rikaste med sjöar. Det skiljas också med i dess liggande sjöars ursprung, hålförm och djuphet, vattens siktning och mm.

I den norra utkanten svärmar de största Ignalinas distrikts sjöar (Dysnai och dess vidhäfta Dysnykstis, Apvardai, Visaginas, Dukstas) beläggande i dalsänkor som legades ut av glaciärens tungor och dess lämnade isbar. Vatten till bredutrymda dvs. grunda sjöar blandas lätt ned till botten av vindinducerade vågor; båda värme och syre upplöst i vatten flyttar från ytan mot botten. Sjöutredare kallar sådana sjöar för termiskt grunda, och ichthyologer enligt näringsmässiga förhållanden och befintliga fiskarter kallar för braxen, mört – gädda, gös typer. Varje amatör fiskare kommer naturligtvis med sitt eget namn beroende på vad den dagen nappade eller gick loss ...

En liten sjö ansamling men mycket tydligt framträdde på kartan upptäcks på längst österut avlägset utstick i Ignalinas distrikt (och Litauen!) – leriga Dysnas slätterna. Den sistnämndas grund är botten av någon gång befunnets glaciärlagun, vilkens relief är karaktäristiska långsträckta låga åsar och mellan dess sträckande dalsänkor – raviner. Det tros att raviner är bäddar (tunneldal) till floder som flödade i tunnlar. Laguns överflödade raviner fylldes med sediment därför under istiden dens grunda delar blev till träskar och på de andra delarna började strömma denna lands floder (Kanciogina, Erzveta, Birveta), på de tredje delarna som kunnat förnya sig under vatten upplösta och med lagun sediment begravnade isbar (undervattens termokista) därför också i de djupaste spilldes smala långsträckta raviners sjöar (Erzvetas, Kancioginas, Milasius, Milasaitis, Svirku osv.)

Den sjööverflödiga Ignalinas bilden huvudsaklig bestäms av distriktet sydöstra hörnets sjöar som tillhör Zeimena flod delavrinningsområden. Detta sandig och mycket sjööverflödigt område som ligger norr om Kaltinenai geografer kallar "sjööverflödigt korridor" som förbinder Kazitiškis och Žeimena slätter. Under sen istid när glaciär tunga som befanns i Kazitiskis dalsänka började upplösas, tvättade smältnings vatten djupa tunneldalar och grindar i dess dammede morän valv och flödade söderut. Här glaciärfloders bogserade sand täckte tidigare tvättade - från höjderna kommande ned tunneldalerna och hålige dalsänkor med återstående isbar. Breda terrasser, som omger många av de så kallade korridorens sjöar – Balausas, Dringis, Lusius och andra, bildades när isbar upplöstes och dess täckta sandbågar sjönk. Hål av hålige sjöar korsas av olika riktningars tunneldalar (t.ex. Lusiai sjö är i Asalnai-Sakarva-Zeimenis och Alksnas-Lusykstis tunneldalars korsning), så de är egendomliga hydrografiska "noder" som samlar vatten från de yttersta Zeimenas övre loppplatser: Avinciai och Mincia skogars, sumpiga Kazitiskis dalsänka, den djupa Tauragnas. Sjöar också generös vattnas av grundvatten. Såsom till Balausas undervattenshål från underjord flödar varje sekund ca 440 l och till Dringis – även 580 l vatten. Imponerande tryck källor (vattenkälla) – kommer up ("kokande") i valsens Ilgis sjöns botten (i Ignalina stads nordöstra utkant).



Djupa sjöar som aldrig har syrebrist kallas för siklöjas typ, därför skall man inte bli förvånad att på vintern eller tidigt på våren luktar det med färsk gurka inte bara vid Östersjönskust men också i Ignalina...

Sjö forskare

Litauens KA fullvärdig medlem

Prof. Habil. Dr. Kestutis Kilkus



Den vita näckrosen som presenterar sjölandet talar om för oss om den rena naturskönhetens miljö, ljusa tankar och drömmar.



[www.ignalina.lt](http://www.ignalina.lt)

Det finns 126 sjöar i Aukstaitija nationalparkens (ANP) område. Omgivningarna är attraktiva för turister inte bara på sommaren men också på vintern. Sjöarna är rika på fisk, passar för avkoppling, och vattenaktiviteter. De flesta av sjöarna är sammanlänkade och skapar unika sjökedjor, de mest intressanta är:

- 1) Lusiai, Asalnai, Ukojas, Tauragnas;
- 2) Dringis, Balausas, Utenas, Ziezulnys;
- 3) Zeimenys, Baltys, Labokarsis, Usiai.

**Den populäraste sjökedjan mot nordvästlig riktning:** Lusiai, Lusyktis, Alksnas, Ukojas och Pakasas.

En annan kedja – mot **nordöstra riktningen:** Gavys, Dumblis, Asalnai, Linkmenas, Asekas, Almajas och andra. Det är två tunneldalar - en serie av gropar, som slogs ut av vattenfall från glaciärer.

De längsta åarna är knappt några kilometer långa: Svoriga, Juodupe, Plaukinys är åar som rinner upp i sjön Dringis. Buka ån rinner upp i sjön Balausis, Pliause i Almaja, Tauragna och Kapyna rinner upp i Pikasa. Mindre men vattenrika bäckar och floder kopplar samman vissa sjöar: Skriogzle ån kopplar samman Balausas med Baluosityktis.

Ingen sjö är lik den andra och det förekommer att vissa utav sjöarna har ”barnsjöar”. Lusys har barnsjö Lusykstis, Asalnai – Asalnykstis, Dringis – Dringykstis...

Lusiai är en av de mest fiskrikaste sjöarna i ANP parken. I sjön Lusiai fiskas gäddor, abborrar, mörtar, sarvar, björknan, braxen, sutaren, torskar, ålar, nors, siklöjan och malar. Areal för Lusiai sjön är 391,4 hektar, längden - 6,2 km, maximal bredd - 1,1 km, kustlinjen - 16,4 km, maximalt djup i den östra delen - 37 meter, djupet vid kusten - 5-10 m.

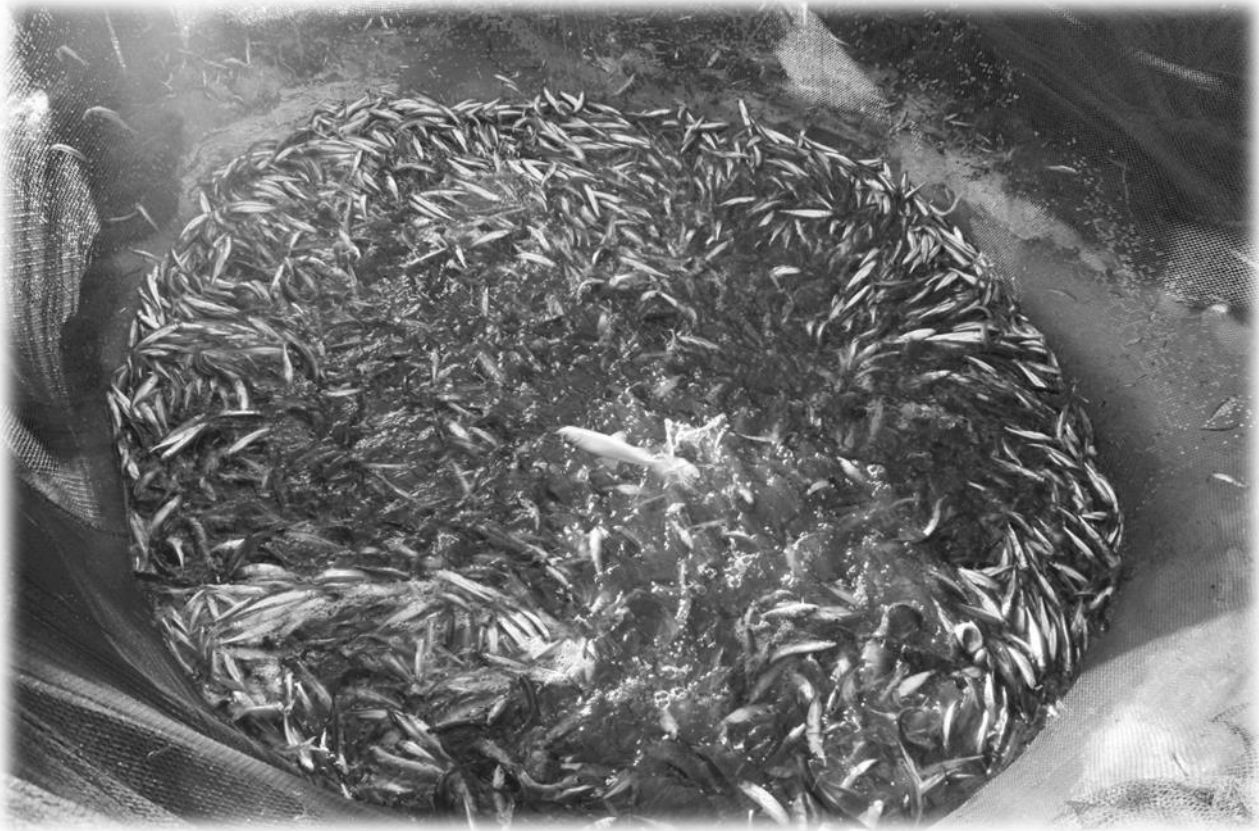
Lusiai ligger 4 km från Ignalina, vid vägen Ignalina – Kaltanenai. På den norra stranden av sjön ligger Meironys och på östra sidan, Paluse. Sjön är avlång och sträcker sig från väst till öst.

Sjön är genomflödig, med en ojämn bäck och gropar av varierande längd som sträcks längst sjön. Slutningarna är låga, sandiga eller grusiga. Sandbanken är sandig och i varierande bredd. Vegetationen under vatten ytan är frodig och nedsjunkna ca 6-7m.

På vintertid är det traditionell etnografisk nors fiske i Lusiai!

Fisk som luktar gurka fiskas upp under isen för hand med hjälp av ett sedan många år känt redskap som kallas "kärring". Ett 16m långt nät sänks 300m ner genom isvaket till botten av sjön med rep och trästake för att sedan dra sig upp tillsammans med "kärringen" och fångsten. Kärringen är en tunna med en tvärgående stake som vrids runt samtidigt som fångsten dras upp. Detta arkaiska fiskesätt är känt från gamla tider och återkommer varje vår på sjön Lusiai.





Nors fångning på is på Lusiai sjö ... (Edmundas Kilkus foto)

Petras Panavas skrev: "Sjöar i Aukstaitija – krusar likt som för tusen år sedan".

Ruttlängden är ca 30 kilometer lång och man paddlar igenom 12 sjöar och 6 vackra åar. Under resans gång kan man stanna för övernattnig i 1 eller 2 nätter, men endast på utrustade lägerplatser. Paddlingen startar från byn Paluse där man i en modern hyrpunkt kan hyra kanoter eller båtar med två par årar samt resterande nödvändig utrustning för resan och få råd från hjälpsamma båtkarlar och även ta med en karta över rutten. Om vi skulle markera den blivande rutten inom ANP kartan så skulle vi få en bild som liknar ett eklöv med skogar inuti och blåkrusade sjöar runt omkring.

**Paluse är fiskarnas och vattenaktiviternas Mecca**





## **Paluse** (Edmundas Kilkus foto)

Aukstaitija nationalpark och Labanoras regionparkens huvudstad är en kurort. Här hålls den populära Paluse regattan, och här tillagas också en fisksoppa enligt lokala traditioner. Redan 1959 anlades det en turistbas som började organisera vattenturism resor.

Häriifrån leder de dom viktigaste turistrutterna runt Aukstaitijas sjöar och floder.

Litauens stolthet - en underbar bit av naturen med en av de äldsta träkyrkorna – St. Josefs Kyrkan i folklig arkitektur. Tillsammans med ett åttakantigt klocktorn (den enda av det slaget i Litauen) är det ett arkitektoniskt monument. Nuvarande träkyrkan byggdes i 1747-1757. Den finansierades av prästen Juozas Baziliauskas (J. Stockis-Bazilevskis) på privatmark ärvt från föräldrarna. Det sägs att kyrkan byggdes endast med en yxa.

Kyrkan och klocktornet är avbildade på en litas sedel.

En fantastisk utsikt öppnar sig från kyrkbacken över sjön Lusiai. Denna sjö som ligger vid byn omgivs av en myt som säger att det är farligt för män att bada i sjön efter kl. 12, eftersom häxor simmar ut för att tortera de modiga på ett något konstigt sätt – genom att kittla. De äldre säger att en av dem fortfarande lever i den närliggande sjön Tarama.

Paluse omnämns i historiska källor från 1651. På den tiden fanns det en bondgård (falvarak) där som tillhörde familjen Sumsikai. Kyrkan renoverades under 1815-1830. Kipras och Mikas fader är Jonas Petrauskas. Paluse är den berömde kompositörens Mikas Petrauskas födelseort (född 1873).

Om fisket misslyckas – är ni välkomna till naturen ...

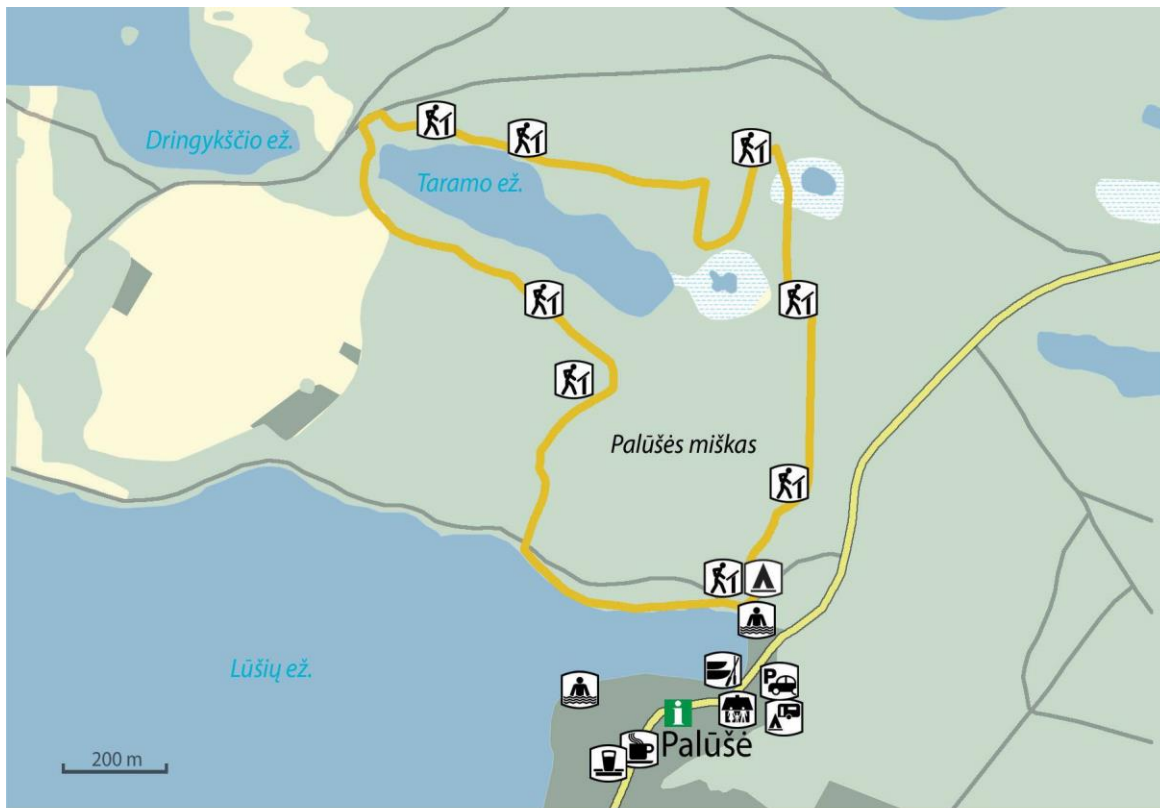
### **Folkkonstnärers stig med träskulpturer**

På Lusiai sjöstrand vid sidan av byn Maironiai står det 15 träskulpturer. Under ett konstläger 1977 förevigade folkkonstnärer naturens skönhet och legender i Ignalina landskapet. P. Petronis från Ignalinas skulptur "Häxornas saga" talar om att det är farligt för män att bada i sjön efter kl. 12, eftersom häxor simmade ut och torterade de modiga på ett konstigt sätt – genom att kittla. Några skulpturer avbildar till och med djävulen. De äldre säger att en av dem fortfarande lever i den närliggande sjön Tarama.

### **Botanisk stig**

Aukstaitija nationalpark, sett ur en floristisk synpunkt är ett av de rikaste skyddade naturområden i Litauen. De som vill närmare lära känna den variationsfyllda vegetationen välkomnas till botaniska stigen som är försedd med informationsmaterial. Den är inrättad vid sjön Lusiai mellan byarna Paluse och Maironiai. Stigen är 3.5km lång. Stigbanan är markerad med en särskild skylt - en vit fyrkant med en grön diagonal. I denna stig kan ca 150 växtarter ses varav 9 av dem är inskrivna i Litauens röda bok.









[www.anp.lt](http://www.anp.lt)

### **Paluses Kyrka med klocktorn**

1750 byggde prästen Jouzapas Maziliauskas Paluses träkyrka på mark som han ärvde från sina föräldrar. Kyrkan byggdes i hans beskyddares ära, St. Jouzapas. Historien vittnar om att under byggnadsarbetet så användes det bara ett verktyg; en yxa. Det åttakantiga klocktornet som påminner om urgamla Litauiska träslott är den enda av sin sort i hela Litauen. Kyrkokomplexet med klocktornet är förklarad som ett arkitektoniskt monument.



### **Monument till kompositör M. Petrauskas**

Kompositören Mikas Petrauskas, skaparen till den första litauiska operan "Birute" var född i Paluse. Det är troligt att det var hans far, som spelade orgel i Paluse kyrkan som sådde kärleken för musiken i hans sons själ men också hans mor som själv var född inom samma område lärde honom att känna naturens skönhet. Mikas talar om musiken som om sin älskade: "Musik tröstar i olyckan, musiken ger uthållighet i framåtgående och viljestyrka, musiken skänker ro till hjärnan efter trötthet, förstärker och förnyar tankarna" 1973, under kompositörens 100års jubileum i Paluse byggde J.Kedainis ett monument till minnet av M.Petrauskas.

I Ignalinas offentliga bibliotek finns en utställning om Paluse område där man kan bekanta sig med landets historia och kultur.

I Aukstatija nationalpark finns en "Grågraven", en utställning om stenåldersbostäder samt en rekonstruktion av Grågraven som visar hur en kyrkogård från bronsåldern (300 till 500-talet). Man kan i rekonstruktionen se strukturen, gravgoods samt en representativ begravd kropp, det finns även utplacerade stativ med information om de begravningstraditioner som finns förknippade till den presenterade tidsåldern. Utställningen samt stenåldersbostäderna anordnades i enlighet med arkeologiska uppgifter om Grågravens geografiska plats och historiska betydelse för området.

Servering:

"Piratu baras" är öppen under hela sommarsäsongen.

Caféet är beläget vid siden av Ignalina – Moletai vägen i Paluse center. Det finns 20 platser inne på kaféet och 15 platser utomhus.

Övernattning

**Karolis landsbygdsturism hemman**

Paluse, Ignalina distrikt

+370 686 91547, [elenapetkuniene@gmail.com](mailto:elenapetkuniene@gmail.com).

GPS: 55.327658, 26.099348 (WGS)

**"Tiki Inn" fritidshus (inkl. måltider)**

Paluse, Ignalina distrikt

+370 652 72 444, [www.tikiinn.com](http://www.tikiinn.com), [aloha@tikiinn.com](mailto:aloha@tikiinn.com).

GPS: 55.326844, 26.098046 (WGS)

**Camping "Paluse"**

Paluse by, Ignalina distrikt

+370 616 46521,

GPS: 55.32785, 26.105072 (WGS)

**Ribokai hemman**

Paluse, Ignalina distrikt

+370 615 25322

GPS: 55.324294, 26.095608 (WGS)

**Irena Velickiene hemman**

Paluse by, Ignalina distrikt

+37061516463

GPS: 55.32562, 26.097991 (WGS)

**R. Bieliauskiene hemman**

Paluse by, Ignalina distrikt

+370 682 40744

GPS: 55.324413, 26.109143 (WGS)

**Meironys** är en gammal fiskeby belägen i Ignalina distriktets sydvästra del. Byn ligger mitt emellan Dringykstis sjön till norr och Lusiai sjön till söder och området är täckt av skogar. Till öster finns ett Ekologiskt utbildningscenter och till väster finns en campingplats vid Lusiai sjön och Asalnai kanalen.

I området finns en 100-årig tradition att vid Pingst pynta kor med blomsterkransar och föra dem till halvön Pabirziai, och förs sedan tillbaka i tid till Mickelmässan. Byn omnämns för första gången 1554 men kallades då Antradringe fram till 1700-talets slut, men senare namgavs den efter Meirona bäcken.

Efter att ha passerat Meironys via Meira strömmen så kommer vi till den andra sjön, Dringykstis. Vi paddlar därifrån vidare mot Dringis, den näst största sjön i nationalparken i vilken det finns en ö (Björk ön) på vilken man kan koppla av

och äta lite. På öns östra strand finns en utrustad campingplats och vid den norra änden kommer vi in i Joudakumpis viken där Vaisniunai campingplatsen ligger. Det är ca 1.5 km landsträcka mellan Dringis och Balousas sjön där anställda från Paluses båthus kommer att transportera båtarna varefter resan fortsätter genom Balusai vars omgivning är del av landskapets reservat. På sjöns ö Ilgasale finns en sällsynt företeelse, en mindre sjö som ansluts via en bäck till den stora sjön, detta är den enda platsen i Litauen där fenomenet finns. Till den lilla inre sjön paddlar vi försiktigt och avslappnande för att uppleva naturen med näckrosor och vattenväxter.

Meironys är en knutpunkt för vattenresor i och med att den kopplas till sjöarna Lusiai, Sarkava och Zeimena från vilka man sedan kan ta sig vidare till Anksciai sundet och därifrån till Ginuciai. Förr i tiden nyttjades dessa sträckor av flottar genom Dringis sjön via Meironis floden.





Meironys (Edmundas Kilkus foto)

## Övernattning

### **G. Blazys hemman „Meironys“**

Meironių by, Ignalina distrikt

+370 688 33681

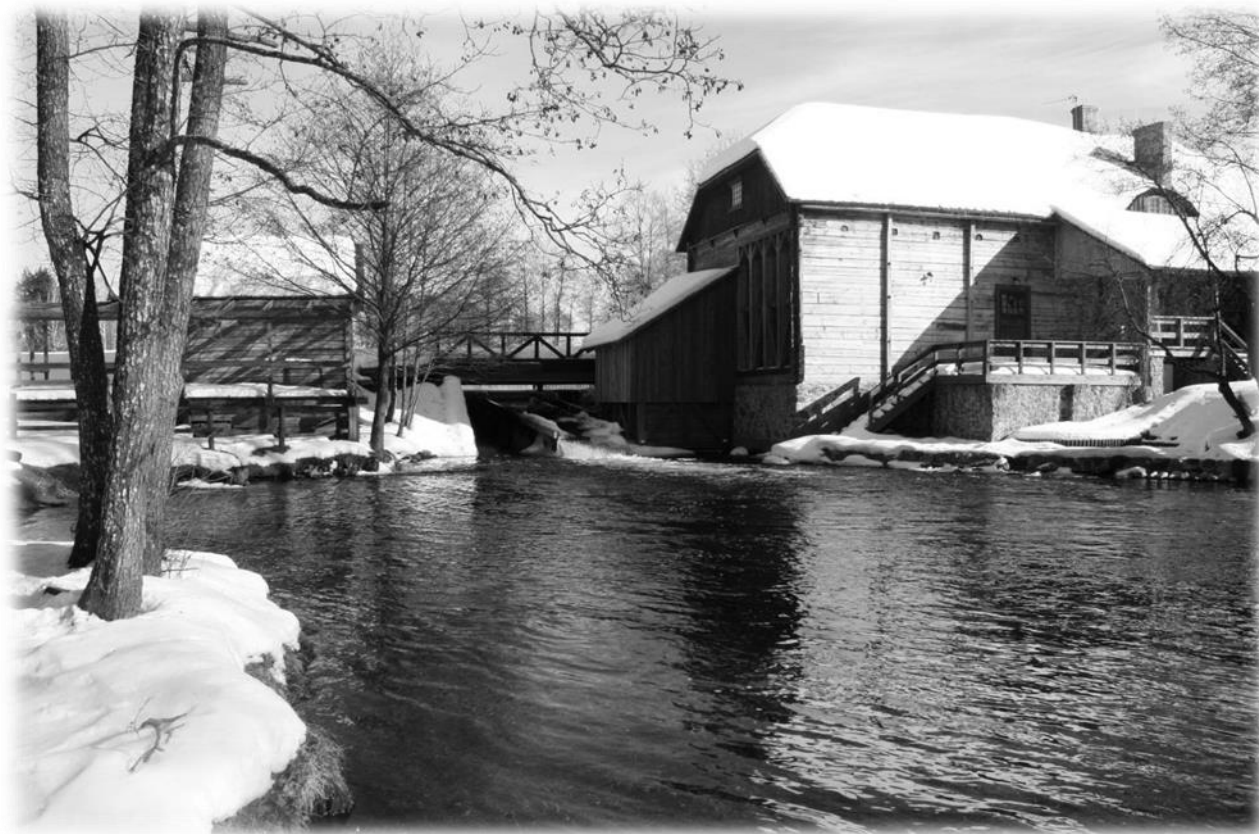
GPS: 55.339602, 26.072092 (WGS)

Linkmenai är en stad som ligger i Aukštaitija nationalpark, mellan sjöarna Almajai och Sravinaitis. 10 km från Linkmenai ligger byn **Ginuciai** som tillhör Linkmenai församlingen. Man tror att byns namn kommer av ordet för ”att försvara sig” vilket styrks av att området kring byn nuvarande läge stormades av en stor armé kring 1373. Byn omnämns själv vid namn för första gången i skriftliga källor från 1500-talet och 1554 under Storfursten Zigmantas Augustus styre av Litauen så bestod byn av 3 gårdar som hade 3 wallacher och 10 morgen mark. Senare 1732 utökades det till 4 gårdar och sedan 7 gårdar år 1738 redan. 1870 hade byn expanderat till 66 invånare. 1917 brann hela byn. Under Litauens pressförbud drevs en hemlig skola i byn och 1920 etablerades en fast offentlig skola. Under sovjettiden räknades Paluse till Paluse ort och var ”kolchos” centrum under perioden. Där har funnits kraftverk, kvarnar, sågverk samt ett bibliotek (från 1962).

**Vattenkvarnen i Genuciai** är den enda av sex befintliga kvarnar i parken som bevarat sin autentiska utrustning. Kvarnarna drevs fram till 1968 och producerade inte bara mjöl utan även el genom turbiner. 2012 restaurerades kvarnen av parkadministrationen.







Edmundas Kilkus foto

I Ginuciai finns en **fornborg** från 800-1100talet och man tror att Linkmenais slott var beläget på platsen kring 1373 som den beskrevs av H. Wartberge. Där finns nu en minnessten som visar på ett besök av presidenten Antanas Smetona innan kriget.



Edmundas Kilkus foto



Edmundas Kilkus foto

**Ladakalnis** är en kulle som når 175 m över havet. Den sticker ut ur Siliniskes ås av kullar som påminner om en drakrygg och sträcker sig så långt ögat kan se åt båda hållen. Från toppen får man en fantastisk utsikt över området och kan se 6 av parkens sjöar. Man tror att kullen varit en offerplats till gudinnan Lada, den stora Modern, Moder jord. Ladakalnis räknas som ett naturligt monument.







Edmundas Kilkus foto

**Servering:**

**Cafe "Srovena"** är öppen under hela sommarsäsongen

Ginuciai, Ignalina distrikt

+370 687 39339

GPS: 55.385986, 25.989914 (WGS)

**Övernattning:**

**Gaideliai landsbygdsturism hemman**

Ginuciai by, Linkmenai församling, Ignalina distrikt

+370 687 39339, [gaideliusdb@ignet.lt](mailto:gaideliusdb@ignet.lt), [www.gaideliusodyba.lt](http://www.gaideliusodyba.lt)

GPS 55.386303, 25.996459 (WGS)



Edmundas Kilkus foto

**Hemman till Aldona Vysniauskiene**

Papiliakalnes by, Ignalina distrikt

+370 698 34199

GPS: 55.366454, 25.986437 (WGS)

**Hemman "Gervine"**

Maluno g. 28, Ginuciu by, Ignalina distrikt

+370 687 12836

GPS: 55.386022, 25.994689 (WGS)

**Hemman "Pakasas"**

Ginuciai, Ignalina distrikt

+370 698 39611

GPS: 55.380942, 25.957436 (WGS)

**TRAINISKIS**







Edmundas Kilkus foto

**Trainiskis** är en etnografisk by i Ignalinas socken som ligger vid Balausas sjön i Aukstaitija nationalpark. Den är känd för en ek som är äldre än 1000 år. Eken är 23m hög och stammens omkrets är över 6 m. Under sovjettiden tillhörde eken Paluse orten. Under 2003 fanns det bara 3 invånare i Trainiskis.

Vandringens slut ... eller början. Entreprenören Nerijus Grusnis kommer att förse information om fiske och om behovet finns så kan han hyra ut och transportera kajaker (upp till 120 st.) eller fiskebåtar till önskad sjö. Under våren är det möjligt att anordna ett unikt informativt program & aktivitet om Ålfiske. På begäran av önskemål så kan grillad ål tillagas enligt det kulinariska arvet.

Info: [www.trainiskis.com](http://www.trainiskis.com)

**Trainiskis ek** är 800 år gammal. Den är 23 meter högt, med en stam omkrets på 6,1 meter. Fram till kristendomen så var det en helig hednisk ek.



**Övernattning:**

Camping i Aukstaitija nationalpark

[www.trainiskis.lt](http://www.trainiskis.lt)

+370 621 12075

+370 629 28203

Servering i Ingalina:

**Restaurang "Romnesa"**



Strigailiskis by, Ignalina distrikt  
[www.romnesa.lt](http://www.romnesa.lt), [romnesa@is.lt](mailto:romnesa@is.lt), 370 386 53433.  
GPS: 55.340107, 26,13457 (WGS)

## Restaurang "Zuvedra"



Mokyklos g. 11, Ignalina

[www.zuvedra.com](http://www.zuvedra.com), [info@zuvedra.com](mailto:info@zuvedra.com), +370 386 52314, +370 686 09069.

GPS: 55.344673, 26.159277 (WGS)

## Cafe "Srovena"

Laisves g. 43, Ignalina

+370 687 39339

GPS: 55.340036, 26.162808 (WGS)

## ... Fångst från Ignalinas sjökant väntar på dig:

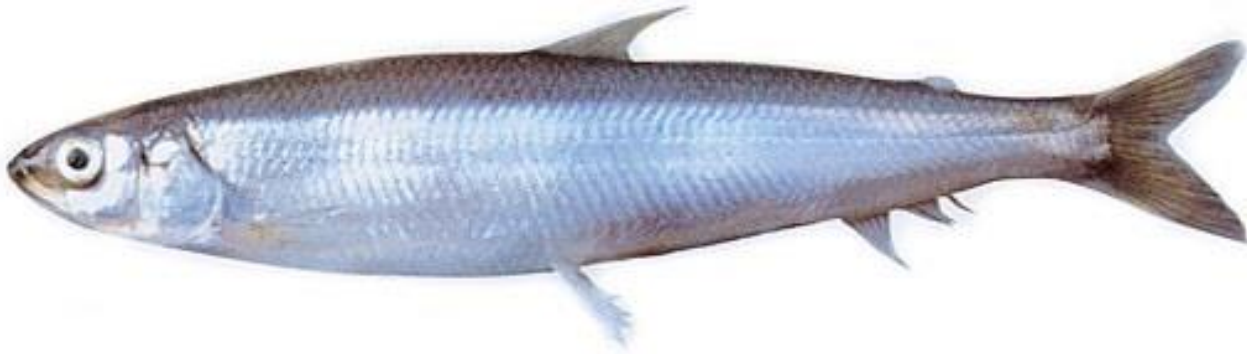
### Fisk mångfald

Det lever 35 fiskarter tillhörande 13 familjer i Aukstaitija nationalparkens vattenbassänger. Brax, björkna, mört, abborre, gädda samt löja finns i alla sjöar.

Sik och siklöja tycker om djupt vatten, men **sutare och sarv** föredrar stående och varmt vatten. **Torsk, färna, harr och öring** finns i floder och sjöar med genomflöde. Rovfiskarterna i sjöarna – **gädda, abborre, lake och mal** är ursprungliga medan **gös och ål** är inplanterad.

Sjö nors

(Liten nors, Stinte, Smelt, Kuore, Muikku, Búzös lazacok, Корюшка, Кереха, Корешок, Нагыш)



Nors är ett riktigt monument av iktusfauna. Fisk som förblev i Litauens sjöar från istiden. Kroppen är spolformad, täckt med tunna och löst sittande fjäll. Underkäken är bred och utstickande. Ryggen är brungrön, magen vit, sidorna är blåaktigt silver har fettfena. Nors har stora spetsiga tänder på plogbenet, insidan av vingbenen samt på tungan. Färsk fisk har en specifik skarp doft liknande gurka.

Vanligtvis nors håller sig nors i de övre vattenlagren, men vid stark vind eller fallande temperatur s söker den sig till djupare vatten. Nors tycker om väl syresatt vatten. Ung nors lever av kräftdjur, de vuxna fiskarna lever också av bottenfauna och ungfisk, både sin egen och andras, samt fiskrom.

Under lekperioden i april och maj månad täcks nors med finnar. De klibbiga små äggen, rommen, läggs på sandig, stenig botten och på växter. Dess rom äts av gärs.

Liten nors



Det finns två arter av nors i Litauens vatten:: **stor nors** (*Osmerus eperlanus eperlanus*) och **liten nors** (*Osmerus eperlanus eperlanus* m. *Spirinchus Pallas*).

Liten nors tänder är svagt utvecklade. Kroppen är gråblå och nästan genomskinlig. Den växer i Litauens stora och djupa sjöar: Baluosas, Asveja, Kurisk lagun och Nemunas flodens mynning på våren. Det är tillrådligt att införa liten nors där det lever gös, eftersom det upptäckts att där det finns ungfiskar av liten nors växer de bra.

Nors fångas framgångsrikt också på vintern, från is, i djupt vatten med bruk av viss utrustning. Förr i tiden när nors fångades med släpnät, fångades några ton bara med ett nätdrag. Nors snabbt återställer sina resurser. Det är känd för fiskare goda och dåliga nors år. Nors liv är väldigt kort jämfört med de andra fiskarna och leker oftast en, i sällsynta fall få gånger i sitt liv.

### Siklöja

(*Coregonus Albula*, Siklöja, Brienzlig, Torp Maren, Sielawa, Ряпушка)



Siklöja är en fisk i familjen laxfiskar, lever i många Litauens östra och södra sjöar (t.ex. Druksys, Dringis, Lusiai), med sin färg och form påminner om en sill, växer upp till 15-20 cm, sällan upp till 30 cm, väger upp till 200 g.

Undviker högre temperatur och därför håller sig i djupet under sommaren. Bete är olika insekter och konstgjorda flugor. Siklöja kan fångas också på vintern från under isen på 10 till 12 meters djuphet.

### Gädda

(*Lydys*, *Esox lucius*, Pike, Щука, Hecht)



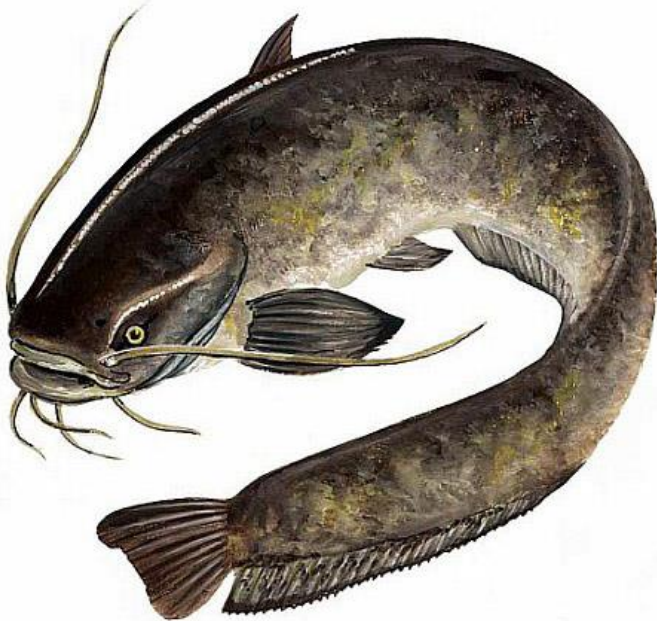
Gädda är stor rovfisk som lever i sötvatten. Kroppen är långsträckt och täckt av små fjäll. Ryggfenan sitter långt bak. Huvudet är stort och nosen uppifrån tillplattad. Gapet är mycket stort, käken är fullt med vassa tänder, särskilt stora i nedre käken. Palatale tänder är mindre, mycket täta utgör borstar. Vid minsta motstånd styvnar dessa tänder och sticks som vassa nålar.



Gädda växer upp till 1,5 meters längd och väger över 30 kg. Fisken är naturligt maskerad och därmed svår att se. När det saknas gräs, består dess rätta gömställe av lösa trädrötter i vattnet bottenliggande grenar eller stora stenar. Endast mycket stora individer undviker grunda ställen och döljas i djupa gropar. Gäddans byte består inte bara av fisk. Under hösten jagar de grodor när de börjar dra i vattnet vid närmande av frost. Gäddor anfaller vatten råttor och vatten fåglars ungar när de simmar på vattenytan.

Mal

(Silurus glanis, Wells catfish, Сом обыкновенный, Sheatfish, Europäischer Wels, Säga, Sams)





Malar är de största av våra sötvattens rovfiskar. Huvudet är från toppen till botten tillplattad, gapet mycket brett med många små tänder och kort tjock tunga. Bakre delen av kroppen är smalare, sidorna tillplattade. Kroppen saknar fjäll och är ofta täckt av slem. Den har en mycket liten ryggfena nära huvudet och en mycket lång analfena som anslutas med stjärtfena. Underkäken är något längre än överkäken och sticker ut. Det finns två långa skäggtömmar från överkäken och fyra kortare från underkäken.

Malen frestar byten med rörande skäggtömmar och olika oförsiktiga fiskar som vill smaka den imaginära masken hamnar i plundrarens mun. Gälsprickorna är breda. Ögonen små, den har mörk rygg och fläckiga sidor, ljus mage med svarta och blåa prickar. Kroppsfärgen varierar beroende på miljö, malens ålder och årstid.

Malen tycker om djupa och lugna platser. De lever i gropar eller mellan stenar och träder stupade i vatten. De lever av olika fiskar, kräftor, mollusker, vattenfåglar och särskilt grodor. Malar äter också varandra. Malen är halv nattlig fisk, börjar nappa på kvällen och nappar till soluppgången. Den fångas också på lugna varma nätter och vid blåsigt och stormigt väder. På hösten när väder blir kallt gräver sig malen in i djupa gropars slam och ligger där under hela vintern.

### Abborre

(*Perca fluviatilis*, Pearch, Barsch, Baas, Börsch, Asaris, Окунь)



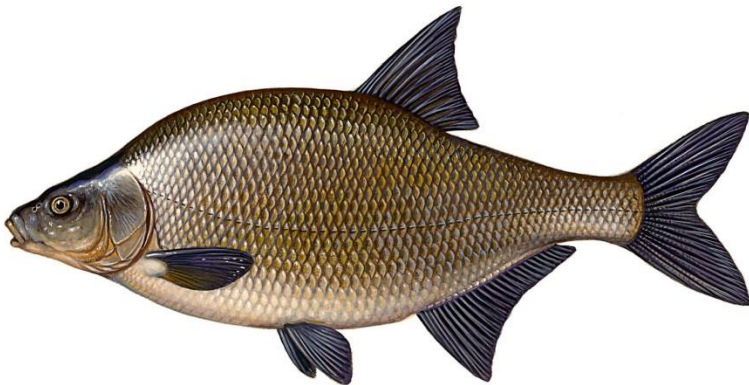
Puckelryggig och klämt från sidorna är abborrens kropp är täckt med små, hårda, hård sittande fjäll som är svårt att skala. Gällocken är taggiga. Den har många tänder i munnen. Ryggen är mörkgrön, sidorna - grön-gula med mörka tvärgående strimmor. Magen är gulvit. Den har två ryggfenor: den första är grå med en svart fläck bak, och den andra är gröngult. Brösthfenorna är gula, anal och bukfenor är röda, stjärtfena är grå eller rödaktig på toppen och längst ner är rött.

Abborre förekommer i stort sett i alla typer av vatten där syrehalten är tillräckligt hög. Färgen skiftar beroende på i vilket vatten abborren lever, de kan vara ljus gröna eller nästan helt svarta. Abborren blir stor i näringsrika sjöar men kan i sura och näringsfattiga vatten bilda täta bestånd av småvuxna ”tusenbröder”.

Det finns två arter av abborre i sjöar: utkantiga och bottenlevande. Abborren som lever i grunt vatten är mörkare och håller sig i stora flockar nära kanterna. Bottenlevande abborre är ljusare, större och mer rovgirig. Vanligtvis fångas det 5-10 års gamla abborrar som är 15-30 cm långa och väger 400-500 g. I vissa tillfällen kan man fånga abborren som väger 1-2kg, även 4-5 kg. Abborren blir mogen vid 3-4 års ålder och 12-16 cm lång.

### Braxen

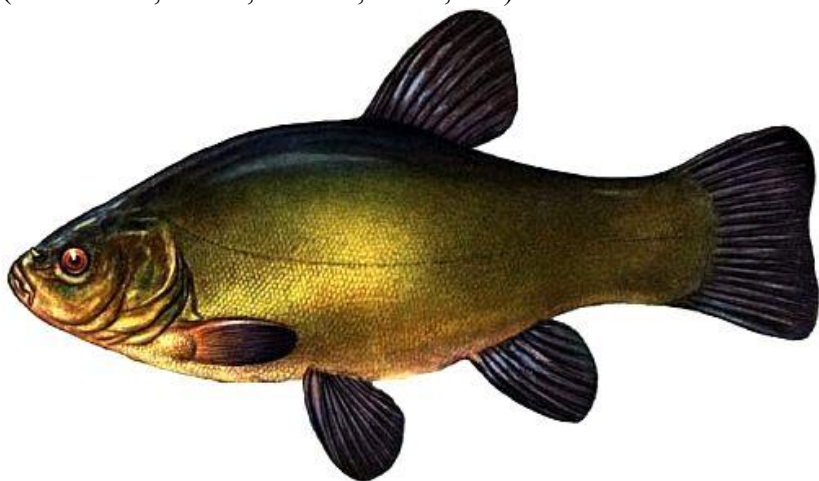
(*Abramis brama*, Leščius, Palšis, Carp bream, Brachsen, Лещ).



Kroppen är hög och mycket tillplattad från sidorna. Munnen är halvlåg och anpassat för bespisning av bottenfauna. Ryggfenan är hög och smal. Analfenan är mycket lång med 23-28 strålar. Fisken är silvergrå, men äldre individer kan få en lätt bronston. Braxen är lik björknan men dessa två fiskarterna kan lätt skiljas. Braxen kan bli 25-50 cm lång, och väga 0,3-3kg. Att fiska ut braxen skall man vara väl förberedd, ha kunskap och uthållighet. Det är mycket viktigt att maskera sig rätt (mellan träd, buskar, gräs och mm.) och bete sig tyst – inte banka i båten, gå långsamt på stranden och mm. Braxen riklig tämjas och fiskas båda på vintern från under isen, särskilt efter den första isen, och på våren.

#### Sutare

(Tinca tinca, Tench, Schleie, Линь, Lin)



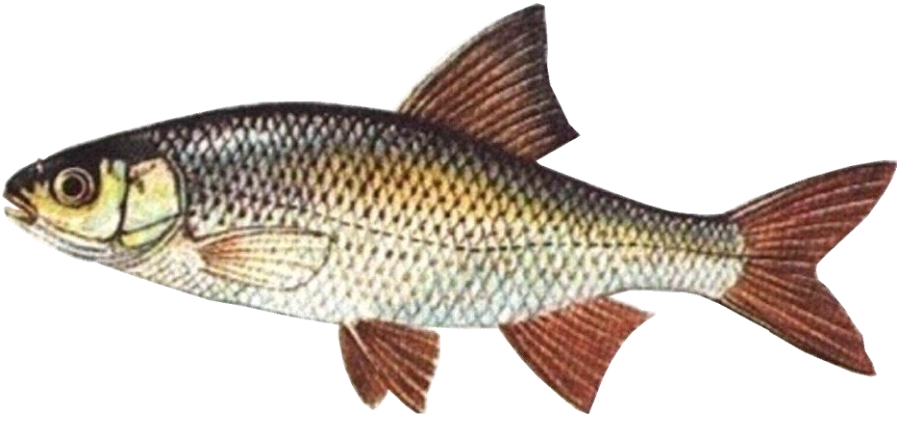
Kroppen är kompakt med hög, rundad rygg och är täckt med små, hårda, hård sittande fjäll. Munnen är liten med en skäggtöm vid var mungipa. Fenorna har rundad spets. Färgen kan variera beroende på vilket vatten den lever i. Ryggen är oftast mörkgrön, sidorna är grön-bruna.

Den kan bli 60 cm lång och nå 7,5 kg i vikt. Sutaren leker i juni – juli månader då vattentemperaturen är 19 grader. En fullvuxen hona producerar ca 300 000 – 900 000 ägg. De klibbar fast på växter och brukar kläckas efter ungefär 1 vecka.

Sutaren livnär sig av maskar, mollusker, kräftdjur och insekter, särskilt mygglarver, varvid även växtämnen slinker med. Ibland jagar den yngel och småfisk. Det är främst under sommaren, men också under sena våren och den tidiga hösten som du har en chans att lura en sutare. Under den kalla årstiden äter den sällan och när blir riktig kallt tar den gärna vinter paus genom att hamna i dvala. Sutaren fiskes vid kusten mellan växter på 1-2 meter djup.

#### Mört

(Mekšras, Roach, Rotaugen, Плотва, Рюс, Плітка, Särki, Rutilus rutilus)



Kroppen har en blåaktig silvertönad färg som övergår i vitt vid magen. Fenorna är röda, rygg och analfenan har 12-14 strålar. Mörten har rätt stora fjäll men sarvens fjäll är något större. Munnen lutar neråt och magen är runda. I sjöar finns mörten ofta i stora stim nära vass och andra växter. Treårig Kursiu laguns mört är ca 11 cm lång och väger 30g., 8 år gammal - ca 20 cm och 200 g och 14 år – ca 30 cm och 600 g. Mognar under fjärde levnadsåret, sällan under tredje levnadsåret. En fullvuxen hona producerar ca 4500 - 102 000 ägg. Den leker 4-5 dagar i april – juni månader.

#### Ruda

(Krakè, Crucian Carp, Goldfish, Karausche, Карась, Karaś)



**Guldruda.** Kroppen är kort, hög och mycket tillplattad från sidorna. Ryggfenan är lång, hård och taggig. Fjällan är stor. Färgen är rätt mörkt guld- eller kopparglänsande på sidorna. Bukfenan är mörk och röd. Växer upp till 20-35 cm och väger 1-2 kg, sällan upp till 50 cm och väger upp till 5 kg.



**Silverruda** (*Carassius auratus* Gibelio) påminner om sin släkting guldrudan. Den snabbväxande rudan inplanteras i dammar också i en del sjöar.

#### Lake

(Lotalota, Burbot, Quappe, Mnikjednovousý, Luts, Lotte, Miętus, Налим)



Laken är den enda i sött vatten levande representant för torskfamiljen. Kroppen är rund, stjärt är tillplattad på sidorna och avsmalnad bak. Huvudet är bred och tillplattad från toppen med skäggtöm under hakan. Munnen är bred med många små tänder, underkäken är något kortare. Skinnet är slemmigt, och fjällen går inte att urskilja med blotta ögat. Färgen är grå- eller brunsvart på ryggen med ljusare, fläckiga sidor. Den har två ryggfenor, en främre kortare och en långsträckt bakre ryggfena. Bukfenorna sitter helt nära strupen, framför bröstfenorna. Ögonen är små.

Äldre lakar förtär andra fiskar samt fiskrom, grodor och kräftor, medan unga lakar äter små kräftdjur, snäckor, musslor och insektslarver. Simmar med slingrande rörelser. Ett år gammal lake är 12 cm lång. Växer upp till 1 meter och väger över 20 kg. Laken blir könsmogen vid 4-5 års ålder. Leker under isen på vintern, i december – februari månader. Vanligtvis lägger 33 000 – 5 000 000 ägg.

Laken nappar på natten, och vid midnatt nappar bäst. Tidigt på våren tar betet också på dagarna. Under dagen ligger oftast i grottor, under stenar, under grenstumpar, trädrötter eller ligger tyst på botten. Laken företräcker lerig botten, täckt med grus eller en liten mängd av slam, platser vid branta kusten, grenstumpar, sten, lerklumpar, djupa gropar.

#### Ål

(*Anguilla anguilla*)



Kroppen är lång och cylindrisk som är tillplattad från sidorna. Huden är mycket hal pga. riklig slem. Den saknar bukfenor och de mycket små fjällen ligger insänkta i huden.

Den har många små vassa tänder i munnen. Ryggen är gråbrun och magen gulvit. Mogen ål är mörk och klar silver på buksidan.

Ålen kan väga upp till 6 kg och bli 1,5 m lång. Den könsmognar under första levnadsåret och väger 2 kg.

Ålen är stark och livskraftig. Ålen är väldigt hal och kan inte hållas ut med bara händer därför de bör smörjas med fuktig sand eller insvepas i silketyg.

## Kräftor

Det finns fyra arter av kräftor i Litauen: flodkräfta, Donaukräfta, signalkräfta och *orconectes limosus*. Det är inte lätt att skilja mellan dem särskilt att tre arter tillhör familjen Astacidae. Speciella identifierings nycklar användas för att inte ta fel. Den ena är från Djurlivs övervakningsmetod (Vilnius 2009) och kräftor beskrivs enligt följande:

### **Flodkräfta** (*Astacus astacus*).

Hankräftan mognar i tredje och hankräfta och honkräftan i fjärde levnadsår. Kroppslängden vid den tidpunkten är respektive 7 och 8 cm. Kan bli upp till 15 cm, ibland upp till 18 cm. Parningen sker i höst när vattnet blir kallt. Ynglet kläcks ut om våren i maj. Fertilitet är 90 – 260 ägg.

### **Donaukräfta** (*Astacus leptodactylus*).

Arten mognar under tredje - fjärde levnadsåret, när de är 7-8 cm långa. Växer upp till 15 cm, ibland upp till 20 cm. Parningen sker i höst, ynglet kläcks ut om våren. Fertilitet är ca 100 300 ägg.

### **Signalkräfta** (*Pacifastacus leniusculus*).

Arten mognar normalt under tredje – fjärde levnadsår, men kan också bli könsmogen under andra levnadsåret när de är 6-9 cm långa. Honkräftan blir upp till 12 cm lång, hankräftan – upp till 16 cm lång, ibland upp till 20 cm. Parningen sker i höst, ynglet kläcks ut om våren. Fertilitet är mellan 200 och 400 ägg, ibland upp till 500 och mer.

### **(*Orconectes limosus*).**

Arten blir könsmogen under andra levnadsåret, när de är bara 2,5 – 3,5 cm långa. Växer upp till 12cm. Parningen kan ske i höst, vinter eller vår. Ägget normalt bärs i april – maj månader, dess utveckling tar ca en månad. Fertilitet är 400 ägg och mer.

## **Bild 1** Kräftorna i Litauen





**Flodkräfta** (*Astacus astacus*).



**Signalkräfta** (*Pacifastacus leniusculus*).



**(Orconectes limosus)**.



**Donaukräfta** (*Astacus leptodactylus*).

Donaukräfta fångas i LJFA (Litauens jägares och fiskares association), Ignalina sektion, uthyrda sjöar, *Orconectes limosus* – i Gröna sjön.

Fisket i Litauens jägares och fiskares association (Ignalina sektion) uthyrda sjöar: tillstånd utfärdas på Vilkakalnio g. 3 Ignalina.







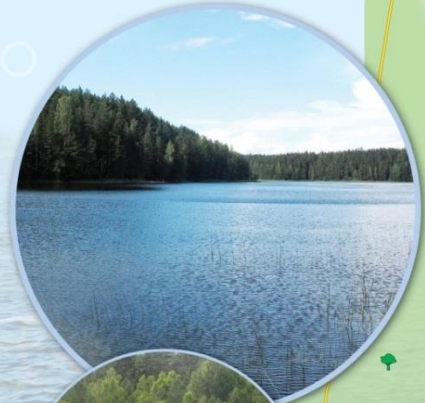
# LIETUVOS MEDŽIOTOJŲ IR ŽVEJŲ DRAUGIJOS IGNALINOS SKYRIUS

Vilkakalnio g. 3, Ignalina  
Tel. mob. 8 614 71722  
El. p. lmzd@inbox.lt

# ežeras "BALTYŠ"

VIETA - Ignalinos rajonas, Ignalinos m. sen.  
PLOTAS - 23 ha

ŽŪKAS  
EŽERE SUGAUNAMOS ŽUVYS:  
kuojos, karpiai, lynai, ešeriai,  
karosai, šamai, lydekos, karsiai,  
unguriai, plakiai, aulšies,  
sterkai, pūgžliai,  
vėgėlės



JŪS ESATE ČIA



**KUOJA**  
Gyvena būrtais skirtingose vietose.  
1,5-20 cm, nuo kvartalo laiko renkami,  
vandens žalios. Minta planktoną, augalų  
savaimis, vabzdžių, moluskus.



**KARŠIS**  
Duginė žuvis, gyvenanti pačiuose  
giliausiuose žvyrų ir smėliuose vietose.  
Dauginasi mirtuose planktonu, augalų  
savaimis, vabzdžių, moluskus.



**LYNAS**  
Gyvena medžioklės būrtais skirtingose su  
dubomis žvyrų, šlaituose vandens augalų  
bedugnėse ir šlaito šlaituose apšviestose  
vietose, moluskus, vėgėles, augalus.



**EŠERYS**  
Gyvena medžioklės būrtais skirtingose  
bet kar - retai būna skirtingose  
pasidomėjimo būrtais. Būna tik mirtuose  
bedugnėse, stambūs ešeris patalūs.



**KAROSAS**  
Sėdimųjų žuvų ešeris, būna su  
šviesiai apšviestose vietose, bet čia.



**ŠAMAS**  
Paplitęs giliose ir apšviestose vietose.  
Gyvena paviršiuje giliose vietose, bet  
akmenais, kaimais, pasidomėjimo  
bedugnėse. Minta kiaušinėlius, kaimais  
paviršiuje gyvenimo metu pasidomėja  
pūgžliais.



**LYDEKA**  
Gyvena paviršiuje „savose“ bedugnėse.  
Žuvis apsigyvenusi skirtingose žvyrų  
bedugnėse, kaimais, pasidomėjimo  
bedugnėse. Minta kiaušinėlius, kaimais  
paviršiuje gyvenimo metu pasidomėja  
pūgžliais.



**UNGURYS**  
Gyvena Europos giliose ešerose ir  
apšviestose vietose, retai migruoja  
/Saugoma žuvis. Migruoja skirtingose  
bedugnėse vietose. Aktivaus naktinį lauką  
ilgiausiai žuvis.





# LIETUVOS MEDŽIOTOJŲ IR ŽVEJŲ DRAUGIJOS IGNALINOS SKYRIUS

Vilkakalnio g. 3, Ignalina  
Tel. mob. 8 614 71722  
El. p. lmzd@inbox.lt

# ežeras „MEKŠRINIS“

VIETA - Ignalinos miestas  
PLOTAS - 5,1 ha



**EŽERE SUGAUNAMOS ŽUVYS:**  
kuojos, karpiai, lymai, ešeriai,  
karosai, šamai, lydekos, karšiai,  
unguriai, plakiai, aukšlės,  
sterkai, pūžiliai,  
vėgėlės



### KUOJA

Gyvena būrlais sekantiose vietose  
1,5-20 m, nuo lauko šalia vandens  
vandens lygiu. Minta planktonais,  
vabzdžių larvomis, moluskais.



### KARŠIS

Dugninių žuvis, gyvenanti pačiuose  
giliausiose tvenkose ir vandens vietose  
šaukšteliai minta planktonu, sausag-  
larvomis, vabzdžių, moluskais.



### LYNAS

Gyvena medžiūtu būrlais sekantose su  
dugniniu dugnu, tankiose vandens augalų  
želdimuose ir lėtos tekimos upelėse. Minta  
larvomis, moluskais, vėgliais.



### ESERYS

Gyvena nedideliais būrlais užtekluose,  
kur kava vėdinama vėdinančių  
povandeninių žolėmis. Šaukšteliai minta  
betubėmis, stambiais cistertais.



### KAROSAS

Gyvena užtvindžiuose ežeruose,  
kūlose, tvenkose, upeliuose ir tvenkose.



### ŠAMAS

Paplitęs pelusose ir apylinkėse vandenyse.  
Gyvena paviršiniuose vandens lygiuose  
atimimais, kelmais, posunkiais ir  
medžiūtu. Minta betubėmis, tauriais bei  
pirmūnais gyvenimo metu pasiskirą  
pūžilais.



### LYDEKA

Gyvena paviršiniuose „savose“ teritorijose.  
Žuvis išsivysčiusi duburkiais, įvairių  
skirtingų gyvyje permatuose, nerūšiuose  
gyvenimo vietoje. Šis žuvis 2-5 cm  
procedūrai plėšikauti, minta žuvimi.



### UNGURYS

Gyvena Europos gelusose ežeruose ir  
aplinkose vandens nerūšiuose  
į Sargano lėg. Mėgsta skilusias ir  
šlapias vietas. Mėgsta raudų, laubų  
šlapius vandenius.





# LIETUVOS MEDŽIOTOJŲ IR ŽVEJŲ DRAUGIJOS IGNALINOS SKYRIUS

Vilkakalnio g. 3, Ignalina  
Tel. mob. 8 614 71722  
El. p. lmzd@inbox.lt

**ežeras „ILGIS“**

VIETA - Ignalinos miestas  
PLOTAS - 32 ha

**EŽERE SUGAUNAMOS ŽUVYS:**  
kuojos, karpiai, lynai, ešeriai,  
karosai, šamai, lydekos, karsiai,  
unguriai, plakiai, aukšties,  
sterkai, pūgžliai, vėgėlės

JŪS ESATE ČIA

INVESTAVIMAS  
TVARIA  
ŽUVININKYSTĖ

EUROPOS SĄJUNGOS FONDAS

**KUOJA**  
Gyvena būriais seklesnėse vietose  
1,5-20 m, nuo lauko šalia vandens  
vandens lygii. Minta planktonais,  
vabzdžių larvomis, moluskais.



**KARŠIS**  
Dauginasi žuvis, gyvenanti pačiuose  
giliausiose tylose ir ramiose vietose.  
Jaunikiai minta planktonu, sausag-  
larvomis, vabzdžių, moluskais.



**LYNAS**  
Gyvena nedideliais būriais seklesnėse su  
driemžiais dugais, tankiose vandens augalų  
jėtelinėse ir lėtos tekimos upyse. Minta  
larvomis, moluskais, vėgliais - augalais.



**ESERYS**  
Gyvena nedideliais būriais užtvėntuose,  
kur kava rečiau yra užtvėntose  
povandeniniams žolėms. Jaunikiai minta  
bestuburiais, stambiais ešerių pūgžliais.



**KAROSAS**  
Užtvėntuose ešeriuose, klotose,  
akvose gyvena traukiamu būdu.



**SĀMAS**  
Paplitęs geliose ir apylinkose vandenyse.  
Gyvena pavieniui gilesnėse ir  
atviresnėse, betomis, pasunkėjus  
medžioti. Minta bestuburiais, taikiai su  
pirmuoliu gyvenimo metais pasiekia  
pūgžlius.



**LYDEKA**  
Gyvena pavieniui „savose“ teritorijose.  
Tiekina augaliniuose duburciuose, įvairių  
skirtingų gyvųjų paimalose, neretomis  
gyvenimo vietoje. Šis žuvis 2-5 cm  
prodebe plėšiauti, minta žuvimi.



**UNGURYS**  
Gyvena Europos geliose ešeriuose ir  
apylinkose vandenyse netgi migruoja  
į Sargano įlaga. Minta akvilius ir  
šamlingas vietas, atviresnėse, laisvai  
šarvūsi uode.



LIETUVOS MEDŽIOTOJŲ IR ŽVEJŲ DRAUGIJOS  
IGNALINOS SKYRIUS

Vitkalkalnio g. 3, Ignalina  
Tel. mob. 8 654 71722  
E. p. linus@rhoos.lt

# „ežeras „AŽVINTIS“

VIETA - Ignalinos rajonas, Kazdėškio sen.  
PILOTAS - 263,6 ha  
VIDUTINIS GYLIS - 5,7 m  
KILIAUSIAS GYLIS - 10,5 m  
DIDIAUSIAS GYLIS - 25 m

2006 m. Nacionalinio žuvų išteklių žemėlapis, kuriame pažymėti žvejybos plotai, iš kurių „Ažvintis“ yra didžiausias. Toliau nurodyti žvejybos plotai, kuriuose leidžiama žvejoti.



















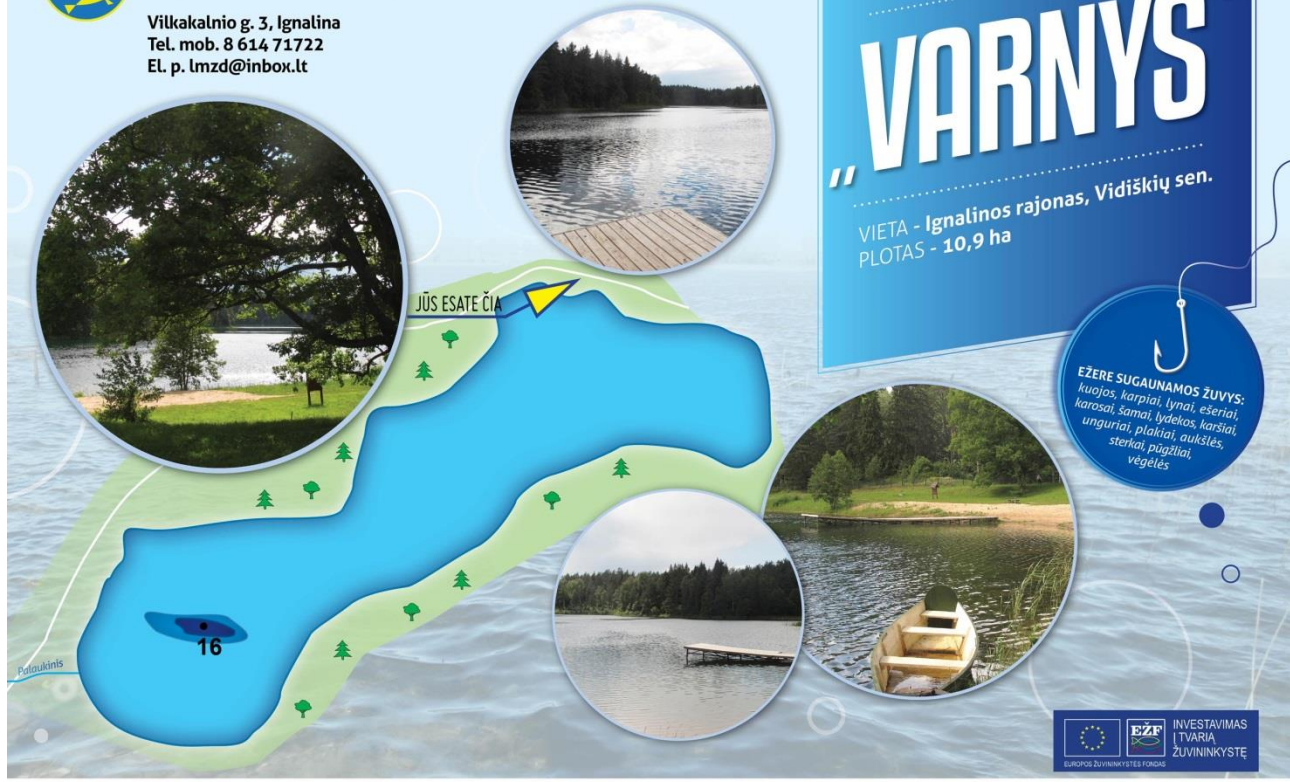
# LIETUVOS MEDŽIOTOJŲ IR ŽVEJŲ DRAUGIJOS IGNALINOS SKYRIUS

Vilkakalnio g. 3, Ignalina  
Tel. mob. 8 614 71722  
El. p. lmzd@inbox.lt

# ežeras "VARNYS"

VIETA - Ignalinos rajonas, Vidiškių sen.  
PLOTAS - 10,9 ha

EŽERE SUGAUNAMOS ŽUVYS:  
kuojos, karpiai, lymai, ešeriai,  
karosai, šamai, lydekai, karšiai,  
unguriai, plakiai, aukšlės,  
sterkai, puožiliai,  
vėgėlės



**KUOJA**  
Gyvena būriais seklesnėse vietose  
1,5-20 m, nuo lauro iki vandens  
vandens lygio. Minta planktonu, vabzdžių lervomis, moluskais.



**KARŠIS**  
Duginė žuvis, gyvenanti pačiuose  
giliausiose tylose ir ramiose vietose.  
Jaunikiai minta planktonu, sausag-  
larvomis, vabzdžių, moluskais.



**LYNAS**  
Gyvena nedideliais būriais seklesnėse su  
duginėmis dugiomis, tankiose vandens augalų  
želdimuose ir lėtos tekimos upyse. Minta  
larvomis, moluskais, vėgliais - augalais.



**ESERYS**  
Gyvena nedideliais būriais užtvankose,  
kur kava vėgliai ir vabzdžių  
pavandmenimis žuvis. Jaunikiai minta  
betulėmis, stambiais ceterai pūkais.



**KAROSAS**  
Užtvankų ir seklesnėse vietose, kalnuose,  
klampus auganose traukiamis daiktai.



**SĀMAS**  
Paplitęs geliose ir apylinkose vandenyse.  
Gyvena pavieniui glūse vietose prie  
akmenimis, kalnais, posūkiais ir  
medžių. Minta betulėmis, tauriais su  
pirmūnais gyvenimo metu pasiskira  
pūkais.



**LYDEKA**  
Gyvena pavieniui „savose“ teritorijose.  
Žuvis išvairiuose duburciuose, įprastai  
skirtingai gyvyje permainose, neretomis  
gyvenimo vietoje. Šis žuvis 2-5 cm  
prodebe plėškau, minta žuvis.



**UNGURYS**  
Gyvena Europos geliose ežeruose ir  
aplinkose vandens neturi migulų  
į Sargano įl. Migra skilimas ir  
šiluminges vietas. Atkovo nedį, lahar  
išvairiu vobė.



Fiskebåt uthyres:



VšĮ "MĖLYNIEJI EŽERAI" OI "MELYNIEJI EZERAI", tlf. +370 685 11202

Nerijus Grusnius, tlf. +370 621 12075;

Aukštaitija nationalpark och Labanoras regionalpark direktion +370 386 53135

Information tillhandahållas på /: OI Ignalina distrikt turism information centre/ +370 386 52597



**VšĮ Ignalinos r.  
turizmo informacijos  
centras**

+370 386 33477