



Tvari  
žuvininkystės  
regionų  
plėtra



## EUROPOS SAJUNGA

**Europos žuvininkystės fondas:  
Investavimas į tvarią  
žuvininkystę**

**Projektą remia Lietuvos Respublika**

---

Игналина настраивает на отдых и покой. Это край озер и лесов. Места удивительной красоты привлекают тех, кого манит естественная природа, рыбалка, водные развлечения, лодочные и велосипедные туристические походы, зимний спорт, спокойный отдых в деревенской усадьбе. А какой день без своей рыбы, пойманной на озере, неважно большой или маленькой, но своей. Так что, давайте, отправимся в путешествие по озерной области Игналинского края.



**APLANKYKITE  
IGNALINOS KRAŠTĄ**

**ПОСЕТИТЕ ИГНАЛИНСКИЙ КРАЙ / VISIT THE REGION OF IGNALINA**





Игналина (фотоснимок Килкуса Эдмундаса (*Edmundas Kilkus*))

Немного истории...

Рыболовство в Игналинском крае является одним из самых древних и самых главных промыслов, передаваемых жителями приозерья из поколения в поколение. Для многих жителей, поселившихся у озёрных водоёмов, это было источником существования. Об этом свидетельствуют археологические раскопки. Самым распространенным инструментом для рыбалки того времени был костяной острог. Самый древний рыболовный инвентарь, обнаруженный в Аукштайтійском национальном парке и в Лабанорском национальном парке, сохранился до наших дней с среднего каменного века – мезолита (VIII -V тысячелетие до н. э.). Известно, что жители окрестностей озера Кретуона рыбу ловили с помощью острог, сетей, которых делали из лыка липы или ели, а также стреляли из лука. В древних поселках Пакретуоне найдены грузила для сетей. Во время зимы или голода, рыболовство становилось единственным источником существования. Для ловли рыбы жители использовали деревянные речные загородки, сети, ботала, верши, остроги, луки, копья, удочки. Остатки верш найдены в древних поселках у озера Кретуонас. Рыбы в верши заманивались с помощью ботал. Об использовании сетей в неолите рассказывают грузила сетей и поплавки, которые изготавливались из сосновой коры. При ловле рыбы использовались челны, которыми гребли с помощью жердей и вёсел.



остатки челна, подняты в 2014 году со дна озера Ажвичай, хранятся в усадьбе Данилявичуса Валдаса.

(фотоснимок Килкуса Эдмундаса (*Edmundas Kilkus*))



Изготовление челна из осины по древним традициям в усадьбе Данилявичуса Валдаса.

Рыбу ловили на удочках (их крючки изготавливали из кости), а также с помощью гарпуна. Для хранения рыб во время обряда использовались сосуды, на стенках которых были изображены рыбы. В селении Кретуонас найдены два такие сосуды. Археологические исследования показывают, что в селениях Игналинского края большей частью найдены кости щуки, сома, окуней и линей. Нет сомнений, что челны, сети и прочие рыболовные инструменты использовались для рыбной ловли как в бронзовом и железном веке, так и позднее... до сегодняшних дней.

Этнографическая и традиционная рыбалка раньше и сегодня в Игналинском крае представляется в музее Игналинского края (г. Игналина, ул. Атейтиес д. 43). Экспозиция выставлена реализовав проект «Тайны древней рыбалки Игналинского края...» (№ EŽF-13-IGNALINA-02-001).





Музейная экспозиция (фото: Килкуса Эдмундаса)

...и чуточку «науки» ...

«...Согласно статистике озера занимают почти 8 проц. площади муниципалитета Игналинского района. Больше площадей, обозначенных синим цветом, есть только на карте Зарасайского муниципалитета. С другой стороны, второй по величине показатель озерности в Литве скрывает территориальные контрасты, поскольку особенно озерными являются только окраины Игналинской земли. Различается и происхождение в них простирающихся озер, форма и глубина котловин, смешивание водяных потоков и др.

На северной окраине сосредоточены великие озера Игналинского района (оз. Диснай и к нему прилипнувшее оз. Дисникштис, оз. Апвардай, оз. Висагинас, оз. Дукштас), простирающиеся в катлалинах, пролежавших языков ледников и ими оставленных ледяных глыб. Воду относительно мелких озер волны и водовороты, поднятые ветром, легко смешивают до самого дна; от поверхности по направлению ко дну движется и тепло, в воде растворившийся кислород. Специалисты озероведения такие озера называют термически мелкими, а ихтиологи в соответствии с условиями питания и преобладающими видами рыб – лещевыми, плотвенно-щучьими, судачными типами озер. У каждого рыбака-любителя будет, конечно, собственное название - в зависимости от того, на кого в тот день был самый хороший клев или ... кто сорвался с удочки.

Небольшое, но на карте особенно четко выделяющееся скопление озер, мы находим дальше всего к востоку в отдаленном мысе Игналинского района (и Литвы!) – на глинистой равнине Дисна. Основа последней – дно когда-то простиравшегося приледникового залива, рельефу которого характерны удлиненные низкие насыпи и между ними тянувшиеся логи – ванны. Предполагается, что ванны являются речные русла (рины), протекавшие через ледяные тоннели. Заливом залитые ванны наполнились отложениями, в следствие этого в поледниковом периоде более мелкие их отрезки превратились в небольшие болота, по другим отрезкам начали бежать реки этого края (Канчиогина, Эрзвета, Бирвета), а по остальным, сумевшим возобновиться после растаянья глыбам льда, похороненным под водой и морскими отложениями (подводный термокарст), в связи с этим и в самых глубоких, – разлились узкие, растянутые озера (оз. Эрзветас, оз. Канчиогинас, оз. Милашюс, оз. Милашайтис, оз. Свиркай и др.).

Образ озерной Игналины большей частью обуславливают озера юго-западной части района, принадлежащего подбассейну реки Жеймена. Эту песчаную и озерную территорию, простирающуюся к северу от Калтаненай, географы называют «озерным корридорм», соединяющим равнины Казитишкис и Жеймена. В позднем ледниковом периоде, когда начал таять ледовый язык, лежащий впадине Казитишкис, растаявший лёд размыл глубокие речные русла, а также ворота в их запружающих моренных излучинах и покотился на юг. Здесь песок приледниковых рек покрыл ранее размытые – речные русла и впадины с оставшимися глыбами льда, спускающиеся с высот. При таянии и оседании последних, для их покрывающих песчаных свод, образовались широкие террасы,



опоясывающие многие озера так называемого корридора – Балуошас, Дрингис, Лушюс и др. Впадины озер ледникового происхождения пересекают речные русла разных направлений (например, озеро Лушю расположено на перекрёстке двух речных русел Асалну-Шакарву и Алксно-Лушикшчио), поэтому они являются своеобразными гидрографическими «узлами», собирающими воду из самых отдалённых мест верховья Жеймена: пущей Ажвинчю и Минчя, болотной впадины Казитишкис, глубокого Таурагнас. Воды озер щедро питают подземные воды. Например, в подводную часть впадины озера Балуошас из подземелья каждую секунду стекается около 440 л воды, а в озеро Дрингис – даже 580 л воды. Импозиантные напорные источники – родники – поднимаются («кипят») на днище озера Илгис (северно-восточная окраина г. Игналина). Глубокие, обогащенные кислородом озера, называются ряпушковыми озерами, поэтому никого не удивляет, что зимой или ранней весной свежими огурцами пахнет не только в Приморье, но и в Игналине...

Специалист по озероведению,

Действительный член Литовской  
академии наук

Проф. габ. д. Килкус Кястутис



Символом озерного края является белая кувшинка. Она олицетворяет девственную красоту природы, чистую среду, светлые мысли и мечты.



[www.ignalina.lt](http://www.ignalina.lt)

126 озер литовского Озерного края находятся на территории Национального парка Аукштайтис. Окрестности привлекают туристов не только летом, но и зимой. Озера богатые рыбой, подходят для отдыха, водного туризма, большинство из них соединены между собой протоками и образуют уникальные цепи озер, самыми интересными из которых являются озера:

- 1) Лушай, Асалнай, Укояс, Таурагнас;
- 2) Дрингис, Балуошас, Утенас, Жиежулис;
- 3) Жейменис, Балтис, Лабокаршис, Усая.

**Самая популярная цепь озер находится в северо-западном направлении:** оз. Лушай, оз. Лушикшктис, оз. Алкснас, оз. Укояс и оз. Пакасас.

Другая цепь сконцентрирована **в северо-восточном направлении:** оз. Гавис, оз. Думблис, оз. Асалнай, оз. Линкменас, оз. Асекас, оз. Алмаяс и др. Это две рины – вереницы впадин, выбиты водопадами ледниковых вод.

Самые длинные ручьи достигают едва несколько километров: Швогина, Юодупе, Плаукинис, ручейки впадающие в озеро Дрингяй. Речеек Бука впадает в озеро Балуошас, р. Рляуше – в оз. Алмаяс, ручейки Таурагна и Капина впадают в озеро Пакасас. Есть и недлинные, но водоносные реки и протоки, соединяющие озера: ручеек Скриогжлес соединяет озеро Балуошас с озером Балуошикштис...

Ни одно озеро не является похожим на своего соседа, а большинство из них имеют по одному «ребенку»: у озера Лушис есть озеро Лушикштис, оз. Асалнай – оз. Асалникштис, оз. Балуошас – оз. Балуошикштис, оз. Дрингис – оз. Дрингикштис...

Озеро Лушяй является одним из самых богатых рыбой озер в Национальном Парке Аукштайтии (НПА). На этом озере ловится щука, окунь, плотва, краснопёрка, густера, лещ, линь, язь, угорь, корюшка, ряпушка и сом. Площадь озера Лушяй составляет 391,4 га, длина – 6,2 км, самая большая ширина достигает 1,1 км, общая длина береговой линии – 16,4 км, самая большая глубина в восточной части достигает 37 м, глубина на побережье около 5-10 м.

Озеро Лушяй расположено у дороги приблизительно на расстоянии 4 км от Игналицы, возле дороги Игналина – Калтаненай. На северном побережье озера расположена деревня Мейронис, а на восточной окраине озера – село Палуше. Озеро продолговатое, протянулось с запада на восток. Озеро проточное, озерная котловина неровная, вдоль озера простираются впадины разной глубины. Откосы низкие, песчаные или усыпанные гравием, отмель песчаная, разной ширины. Подводная растительность густая, погружившаяся на глубину 6-7 м.

Зимой на озере Лушяй проводится традиционная этнографическая рыбалка корюшек!

Рыбка, пахнущая огурцами, на озере из-под льда ловится с давних пор известным ручным способом – с помощью так называемого «боба». С помощью деревянных жердей и веревок в глубины озера через проруби погружается сеть длиной больше чем 300 метров и шириной около 16 метров, а потом с помощью «боба» она с добычей поднимается на лед. «Боба» – бочка с поперечной жердью на оси, вращая которую и поднимается сеть. Этот архаический, с давних времен известный способ ловли рыбы каждый год к весне опять появляется на озере Лукшяй.



Ловля корюшки на льде озера Лукшяй... (снимок Килкуса Эдмундаса)

Панавас Пятрас писал: «Озёра в Аукштайтии плещут волнами словно тысячу лет тому назад.»

Длина маршрута – около 30 километров: проплываются 12 озер и 6 красивцев ручейков. Путешествовать можно с остановкой на один или два ночлега, но только для этой цели оборудованных в местах отдыха. Водный поход начинается с деревни Палуше, где в современной лодочной можно снять в аренду байдарки или лодки на воде с двумя парами вёсел, а также другое необходимое походное оснащение и получить не только полезные советы от здесь работающих услужливых лодочников, но и карту для похода. Если на карте Национального парка Аукштайтии более четко начертили бы будущий маршрут, то получили бы на дубовый лист похожий рисунок, на котором изображены леса, а вокруг синели озёра.

**Палуше – Мека рыбаков и водного туризма –**







(фотоснимок Килкуса Эдмундаса (*Edmundas Kilkus*))

столица Национального парка Аукштайтии и регионального парка Лабанорас, курортная местность. Здесь проводится популярная летняя регата Палуше, в соответствии с местными традициями варится уха.

С середины XX в. Национальный парк Аукштайтии и Палуше считаются мекой водного туризма. Уже в 1959 году в Палуше была основана туристическая база, на основе которой впоследствии развивался водный туризм в регионе. Именно отсюда идут наиболее важные туристические трассы, ведущие по озерам и рекам Аукштайтии.

Гордость Литвы – чудесный уголок природы с одним из старейших деревянных святилищ – Палушским костелом св. Иосифа форм народной архитектуры. Наряду с восьмиугольной колокольней (единственной в Литве) является архитектурным памятником. С 1747 по 1757 г. построен теперешний деревянный костел. Его своими средствами построил ксёндз Юозас Базиляускас (Ю. Стоцкис-Базилевскис) на своей, с родителей наследованной земле. Говорят, что костел был построен при помощи лишь одного инструмента — топора.

Костёл и восьмиугольная колокольня изображены на бывшей купюре номиналом в один литас.

С палушского костела открывается фантастический вид на просторы озера Лушай. Это озеро, примыкающее к деревне, окутано легендой. Она гласит, что мужчинам, которые по неосторожности решили искупаться в озере после полуночи, являются пикси, которые мучают их весьма странным способом — щекоткой. Старейшины утверждают, что одна из них до сих пор живет в близлежащем озере Тарама.

В исторических документах Палуше впервые упоминалась в 1651 году. В то время Палуше была частью Шумского поместья.

С 1815 по 1830 г. костёл был возобновлён, в 1841 г. обит досками. В XIX веке здесь работал органист Йонас Петраускас, отец Кипраса и Микаса Петраускасов.

Палуше — родина первого литовского композитора Микаса Петраускаса (род. в 1873 г. )

Не удастся в рыбалке – приглашаем на природу...

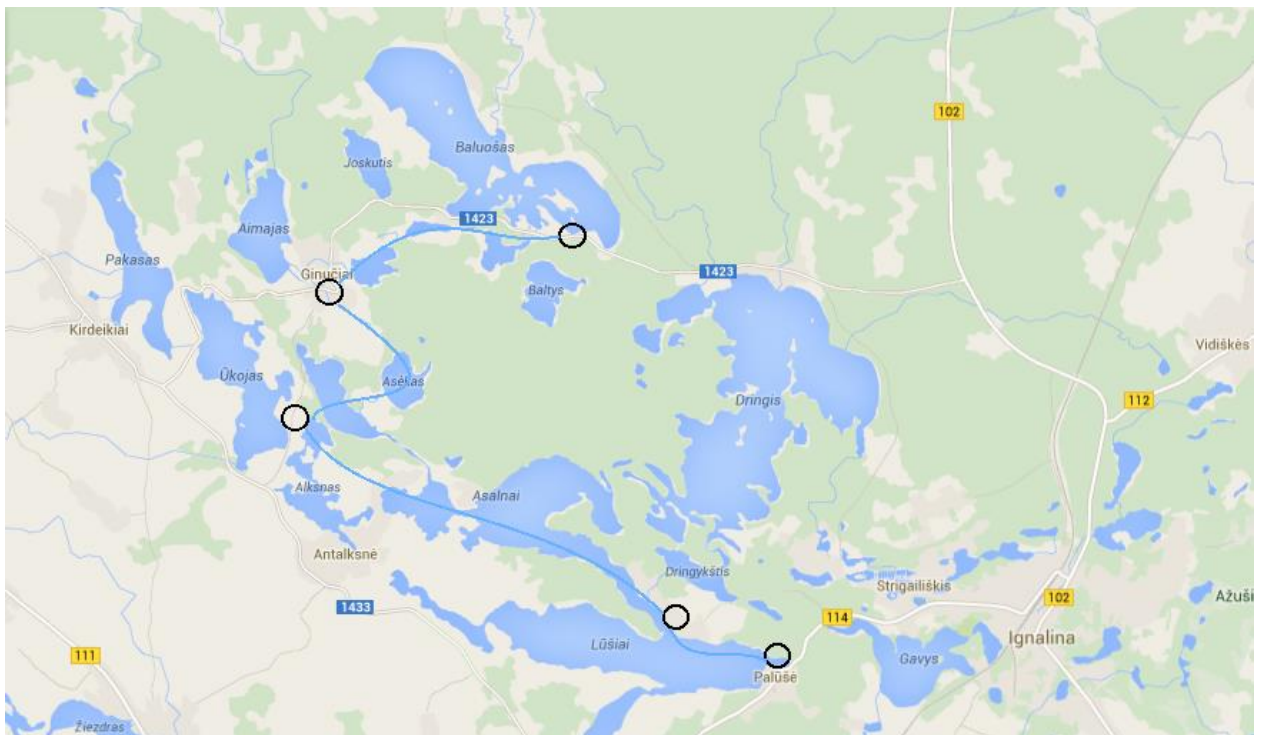
### **Тропа деревянных скульптур мастеров народного искусства**

На побережье озера Лушай, у деревни Мейрону, в 1977 году во время творческого лагеря народные мастера 15-тью деревянными скульптурами увековечили красоту природы, легенды Игналинского края. Скульптура игналинского мастера Пранаса Пятрониса «Лаумю пасака» («Сказка ведьм») рассказывает, как опасно купаться мужчинам в озере после 12 часов ночи, - ведьмы могут их зачекотать до смерти. Некоторые деревянные скульптуры изображают эту нечисть и бесов. Старожилы рассказывают, что один из них и сейчас живет в недалеко лежащем озере Тарама.

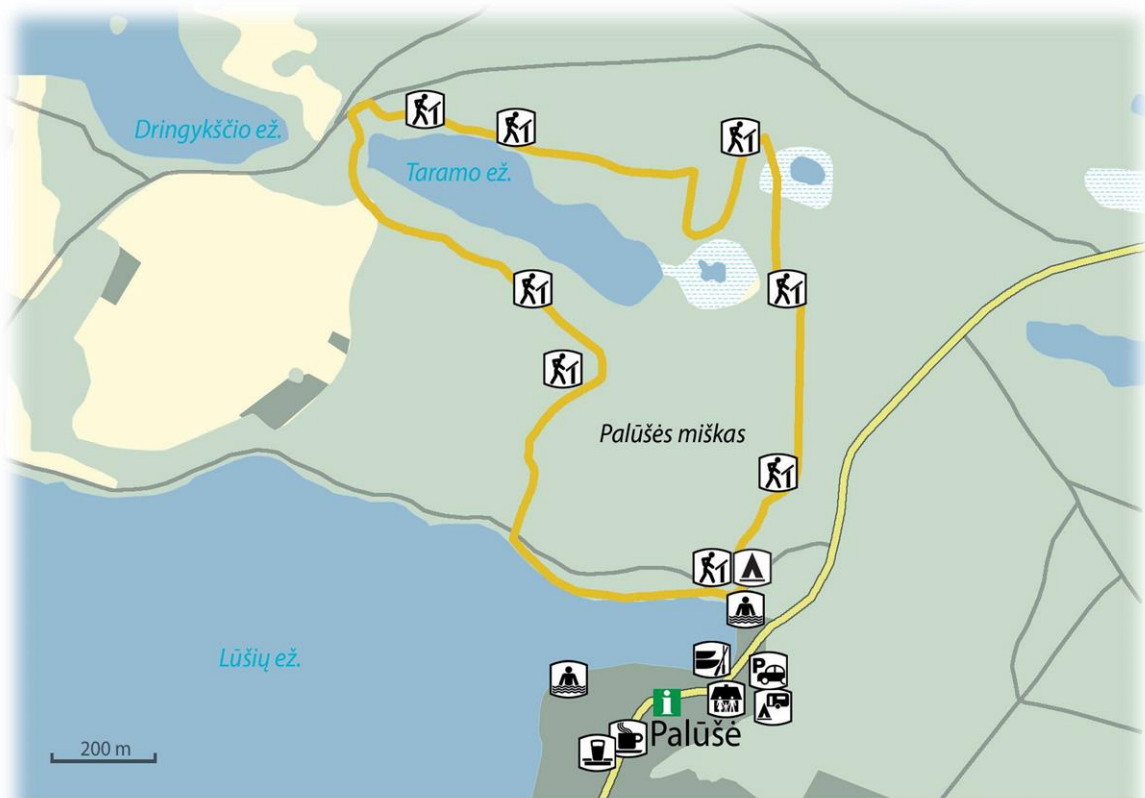
ФОТОСНИМОК

### **Ботаническая тропа**

Тех, кто хочет узнать более о разнообразной растительности парка, в свое путешествие зовет ботаническая тропа национального парка, которая с точки зрения флористики, является одной из самых богатых охраняемых территорий Литвы. Она расположена у озера Лушай, между деревнями Палуше и Мейронис. Длина тропы - 3.5 км. Сама тропа отмечена специальным знаком - белым квадратом с зеленой диагональю. Здесь вы встретите около 150 видов разнообразных растений, 9 из которых занесены в Красную книгу Литвы.











[www.anp.lt](http://www.anp.lt)

### **Палушский костел с колокольней**

Палушский костел Св. Иосифа вместе с колокольней построен в 1750 году. По данным исторических источников, ксендз Иосиф Базиляускас на земле, полученной в наследство от своего отца, при помощи единственного инструмента - топора, и без единого гвоздя, построил деревянный костел Св. Иосифа, своего покровителя. Восьмиугольная колокольня, напоминающая старинную деревянную сторожевую башню - единственная в Литве. Палушский костел с колокольней объявлен архитектурным памятником, одним из самых красивых деревянных ансамблей в Литве.



### **Памятник композитору М. Петраускасу**

Микас Петраускас - композитор, создатель первой литовской оперы «Бируте», родился в деревне Палуше. Очевидно, его отец, в то время в Палушском костеле игравший на органе, в душе сына посеял пристрастие к волшебным звукам музыки, а мать, родом из этих окрестностей, научила почувствовать красоту гаммы. Микас говорит о музыке как о любимой: «Музыка утешение в несчастьи, музыка придает выносливость и решительность в походах, музыка предоставляет хороший отдых и зарядку энергией мозгу после усталости, укрепляет и восстанавливает мысли». В Палуше, в 1973 г., при праздновании 100 –летнюю годовщину рождения композитора, М. Петраускасу установлен памятник скульптора Й. Кедайниса.

### **Музейная экспозиция Палушского края**

Работает в помещениях Палушского филиала публичной библиотеки г. Игналина. В музее можно ознакомиться с историческими и культурными экспонатами края.

**ФОТОСНИМОК**

### **Экспозиция кургана и жилища каменного века**

Расположена в Национальном парке Аукштайтии, в деревне Палуше. Реконструкция кургана – разрез изображает место захоронения бронзового века (IV – VI в.). В экспозиции показаны структура кургана, останки похороненной женщины и погребальное одеяние. В экспозиционном здании выставлены иллюстрированные стенды, рассказывающие о традициях захоронения. Реконструкция кургана и экспозиции устанавливалась ссылаясь на данные исследований курганов, находящихся на территории Национального парка Аукштайтии. Возле здания экспозиции кургана выставлена реконструкция жилища каменного века, которая устанавливалась ссылаясь на археологические исследования.

Учреждения питания:

«Пирату барас» работает во время летнего сезона.

Кафе основалось у самой дороги Игналина - Молетай, в центре деревни Палуше. Внутри кафе есть 20 мест и 15 мест – на улице.

Ночлег:

**Усадьба сельского туризма Каролиса**

д. Палуше, Игналинский район  
моб. тел.: +370 686 91547, [elenapetkuniene@gmail.com](mailto:elenapetkuniene@gmail.com)  
GPS: 55.327658, 26.099348 (WGS)

**Дом отдыха «Tiki Inn» (предоставляет питание)**

д. Палуше, Игналинский район  
моб. тел.: +370 652 72 444, [www.tikiinn.com](http://www.tikiinn.com), [aloha@tikiinn.com](mailto:aloha@tikiinn.com).  
GPS: 55.326844, 26.098046 (WGS)

**Кемпинг «Палуше»**

д. Палуше, Игналинский район  
моб. тел.: +370 616 46521,  
GPS: 55.32785, 26.105072 (WGS)

**Усадьба Рибоку**

д. Палуше, Игналинский район  
моб. тел.: +370 615 25322  
GPS: 55.324294, 26.095608 (WGS)

**Усадьба Ирены Величкене**

д. Палуше, Игналинский район  
моб. тел.: +37061516463  
GPS: 55.32562, 26.097991 (WGS)

**Усадьба Биеляускене Р.**

д. Палуше, Игналинский район  
моб. тел.: +370 682 40744  
GPS: 55.324413, 26.109143 (WGS)

**Мейронис - старинная рыбацкая деревня -**

типичная деревня с уличной системой застройки, расположенная на юго-западе Игналинского района между озерами: на северной окраине деревни простирается озеро Дрингикштис, на южной окраине – озеро Лушяй. Деревню Мейронис окружают леса Палуше и Линкмена. К востоку от деревни расположен Центр экологического просвещения, к западу – место для отдыха у протока рек Лушяй и Асалнай.

Вот уже около 100 лет в деревне жива традиция: каждый год в Троицын день стадо коров, украшенных цветочными венками перепраляются на полуостров озера Лушяй, именуемый Пабиржис (по направлению деревни Пабиржес). Осенью, тем же путем, перед днем святого

Миколая, стадо переправляют назад. В письменных источниках деревня упоминается с 1554 г. Деревня до конца XVIII в. называлась *Антрадринге* (деревня на озере Дрингяй, по диалектно произносится *Унтадринге*). Позднее деревня названа по названию речки Мейрона.

Речкой Мейра проплывя Мейронис, попадаем на второе озеро – озеро Дрингикшчяй. От него речкой Думбле плывем к озеру Дрингис. Это второе по величине озеро Национального парка. Отдохнуть, закусить можно на великолепном месте Бержасале, а на восточном берегу озера сооружена лагерная стоянка. В северном конце озера вплываем в бухту Юодакумпис, возле которой расположена лагерная стоянка Вайшнюнай. Полоса суши, лодки через которую, согласовав, перевезут работники лодочной Палуше, растянулась около полторы километров между озерами Дрингис и Балуошас. Путешествие продолжается по озеру Балуошас, которое вместе с окрестностями объявлено заповедником ландшафта. **Остров озера, называемый Илгасале, является настоящей редкостью: это маленькое озеро, речка соединяет с большим озером – единственное и уникальное такое место в Литве.** На маленькое озеро медленно плывем на веслах. Выглядит довольно таинственно, множество наросших водных растений, цветут водяные лилии...

Деревня Мейронис является настоящим узлом водных путей, поскольку к югу открыты все пути на озера Лушяй, Шакарва и Жеймена, а по ним, куда хочешь; к северо-западу через пролив Анкшчяй можно отправиться в Гинучяй. В древности плоты, изготовленные в Вайшнюнай, сплавлялись по озеру Дрингяй, а дальше – по реке Мейронис.





(фотоснимок Килкуса Эдмундаса (*Edmundas Kilkus*))

Ночлег:

**Усадьба Блажиса Г. «Мейронис»**

деревня Мейронис, Игналинский район

моб. тел. +370 688 33681

GPS: 55.339602, 26.072092 (WGS)

**Гинучяй -**

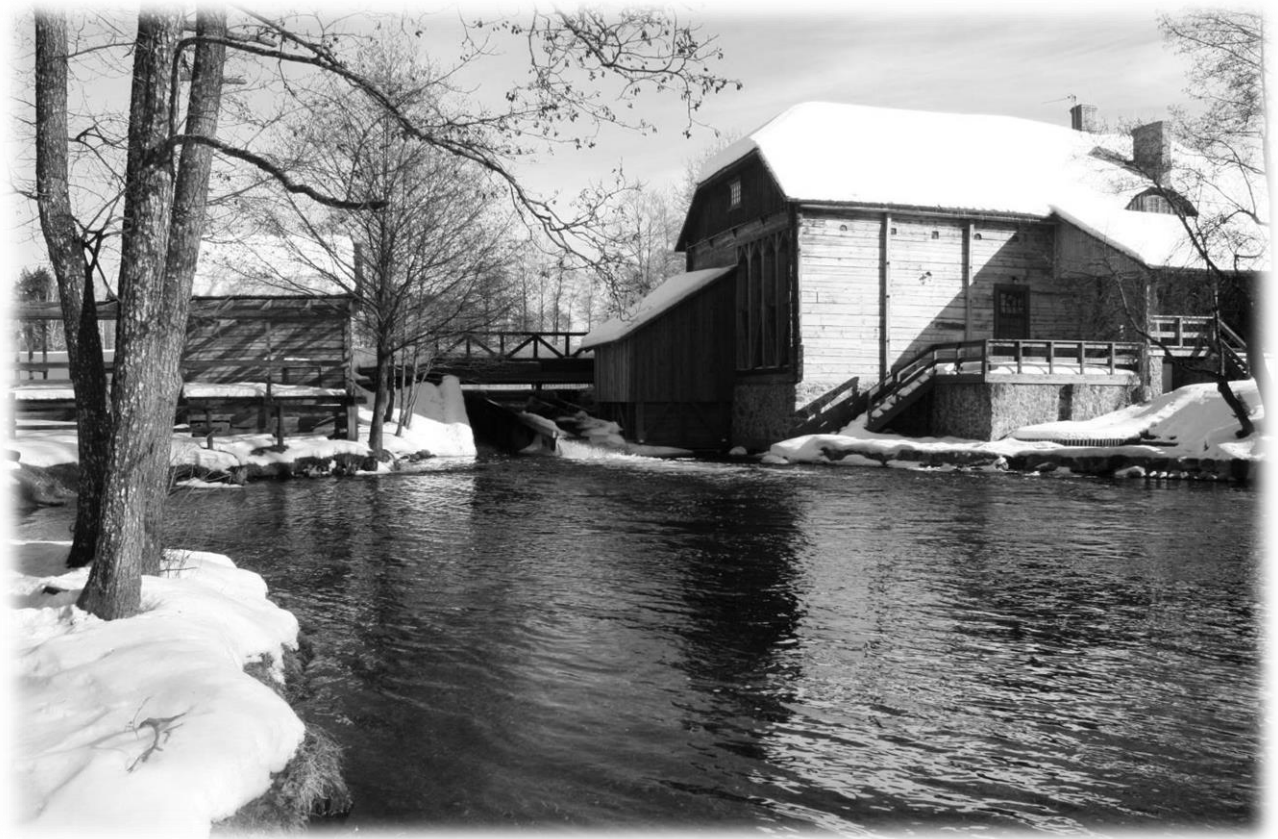
небольшая деревня в старовстве Линкменай, в 10 км от Линкменай, между двумя озерами Алмаяс и Сравинайтис, на территории Национального парка Аукштайтии. Предполагается, что название деревни произошло от слова «гинтис», что в переводе на русский язык означает «защищаться, обороняться». Как упоминается в летописях, в 1373 г. в окрестностях деревни свирепствовала большая военщина меченосцев. В письменных источниках деревня первый раз упоминается в XVI в. 1554 г., в период правления Жигимантаса Аугустаса - князя Великого Княжества Литовского (ВКЛ), в деревне было 3 хозяйства, имевшие 3 волоки и 10 моргов земли. В 1732 г. – 4, в 1738 г. – 7 хозяйств, в 1870 г. в деревне проживали 66 жителей. В период запрета печати действовала секретная литовская школа. В 1917 г. вся деревня сгорела. Постоянно работающая школа основана в 1920 г. В годы советской власти деревня Гинучяй принадлежала Палушскому округу. Деревня являлась центром колхоза. Работала электростанция, мельница ↓, лесопильня, библиотека [с 1962 г.].

### **Водяная мельница Гинучяй**

Является единственной из шести водяных мельниц на территории парка, сохранившая подлинное оборудование. Мельница работала до 1968 года. В ней не только муку мололи – силу вращения металлической турбины жители деревни Гинучяй использовали для производства электроэнергии. В 2012 году администрацией парка была проведена реставрация мельницы.







**Водяная мельница Гинучяй** (фото Килкуса Эдмундаса)

**Городище Гинучяй**

является археологическим памятником IX-XII в. Предполагается, что когда-то здесь стояла известная крепость Линкменай, упоминаемая в «Ливонской хронике» Г. Вартберге в 1373 году. Здесь же, в честь посещения этой деревни литовским президентом А. Сметоной заложен памятный камень.



фото Килкуса Эдмундаса



**Ладакальнис** (лит. *Ladakalnis* или *Ledakalnis* — буквально «ледовая гора») гора высотой 175 м над уровнем моря, возвышающаяся в цепи холмов хребта Шилинишкяй, которая словно взъерошенный гребень дракона растягивается по обе стороны насколько глаза охватывают. Предполагается, что на этой горе приносились жертвы, посвященные богине балтов всего существующего строя в земной жизни, Ладе – великой Богоматери, берегиней Рода всего мира. С горы открывается прекрасная панорама: можно разглядеть шесть озер. Гора Ладакальнис считается геоморфологическим памятником природы.





(фотоснимок Килкуса Эдмундаса (*Edmundas Kilkus*))

**Учреждения питания:**

**Кафе «Сровена» (во время летнего сезона)**

д. Гинучай, Игналинский район.

моб. тел.: +370 687 39339

GPS: 55.385986, 25.989914 (WGS)

**Ночлег:**

**Усадьба сельского туризма Гайделяй**

д. Гинучай, ст. Линкмена, Игналинский район

моб. тел.: +370 687 39339, адрес эл. почты: [gaideliusdb@ignet.lt](mailto:gaideliusdb@ignet.lt), [www.gaideliusodyba.lt](http://www.gaideliusodyba.lt)

GPS 55.386303, 25.996459 (WGS)





фото Килкуса Эдмундаса

**Усадьба им. Вишняускаене Алдона**

деревня Папилякальне, Игналинский район

моб. тел.: +370 698 34199

GPS: 55.366454, 25.986437 (WGS)

**Усадьба «Гервине»**

Игналинский район, д. Гинучяй, ул. Малуно д. 28

моб. тел.: +370 687 12836

GPS: 55.386022, 25.994689 (WGS)

**Усадьба «Пакасас»**

д. Гинучяй, Игналинский район

моб. тел.: +370 698 39611

GPS: 55.380942, 25.957436 (WGS)

**д. Трайнишкис –**



(фотоснимок Килкуса Эдмундаса (*Edmundas Kilkus*))



Этнографическая литовская деревня, расположенная на берегу озера Балуошас, в Игналинском старостве, в Национальном парке Аукштайтии. Деревня известна тем, что в ней растет дуб, которому, предположительно, около 1000 лет. Объем его ствола более 6 метров, высота - 23 метра. Во время советской власти деревня принадлежала Палушскому округу. В 2003 году в Трайнишкис проживали 3 жители.

Окончание или ... начало похода. Предприниматель Грушнюс Нериус (лит. *Nerijus Grušnius*) предоставит информацию о рыбалке, по потребности сдаст в аренду или отвезет на желаемое озеро байдарки (до 120 шт.) или рыболовные лодки, весной будет организовать неповторимую эдукационную программу по ночной ловле угрей, по желанию – кулинарное наследие – шашлык из угря.

Инфо: [www.trainiskis.lt](http://www.trainiskis.lt)

### **Дуб Трайнишкиса**

Дубу около 800 лет. Это дерево 23 метровой высоты, объем ствола которого составляет 6,1 метра. До введения христианства дуб считался святым деревом язычников.



**Ночлег:**

Места для лагеря в Национальном парке Аукштайтии

[www.trainiškis.lt](http://www.trainiškis.lt)

моб. тел.: +370 621 12075

моб. тел.: +370 629 28203

Учреждения питания городе Игналине:

## Ресторан «Ромнеса»



деревня Стригайлишкис, Игналинский район  
[www.romnesa.lt](http://www.romnesa.lt), [romnesa@is.lt](mailto:romnesa@is.lt), моб. тел.: +370 386 53433.  
GPS: 55.340107, 26.13457 (WGS)

## Ресторан «Жуведра»



г. Игналина, ул. Мокикрос д. 11  
[www.zuvedra.com](http://www.zuvedra.com), [info@zuvedra.com](mailto:info@zuvedra.com), моб. тел.: +370 386 52314, +370 686 09069.  
GPS: 55.344673, 26.159277 (WGS)

## Кафе «Сровена»

г. Игналина, ул. Лайсвес д. 43  
моб. тел.: +370 687 39339  
GPS: 55.340036, 26.162808 (WGS)

## ...Вас ждет добыча из озер Игналинского края:

### Разнообразие рыб

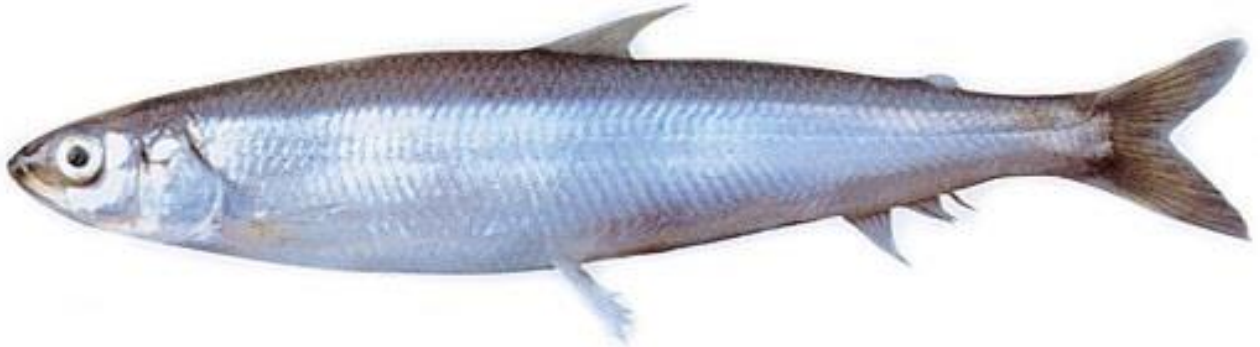
В водоемах Национального Парка Аукштайтии обитает 35 видов рыб, принадлежащих к 13 семьям. Во всех озерах обитают **лещ, густера, плотва, окунь, щука, уклейка.**

**Сиг** и **ряпушка** любят глубокие воды, а **лινь** и **красноперка** - стоящую и теплую воду. **Треска, голавль, хариус** и **форель** живут в реках и проточных озерах.

Хищные озерные рыбы - **щука, окунь, налим** и **сом** являются аборигенными, а **судак** и **угорь** – интродуцированными.

### Корюшка озерная

(Стенок, Stinte, Smelt, Kuore, Muikku, Būzės lazacok, Корюшка, Кереха, Корешок, Нагыш)



Корюшка – настоящий памятник ихтиофауны. Рыба, оставшаяся в озерах Литвы, со времен ледникового периода. Тело имеет вид веретена, покрыто тонкой, легко спадающей чешуей. Нижняя челюсть широкая и выдающаяся вперед. Спина буро-зеленая, живот белый, бока тела серебристые с синеватым оттенком. Имеется жировой плавник. Рот и язык усажен острыми зубами. Свежая корюшка издает специфический характерный запах свежих огурцов.

Как правило, обитает корюшка в верхних слоях воды, но сильный ветер или падающая температура погоняет ее глубже. Корюшка любит воду хорошо насыщенную кислородом. Молодняк корюшки питается ракообразными, а взрослые еще и донной фауной, уничтожают свою молодь и молодь других рыб, а также икру.

Во время нереста, с апреля по май месяцы тело, голова и плавники корюшки покрываются бугорками. Липкую, мелкую икру метят на песчаном, усыпанного гравием днища и на растениях. Их икру особенно уничтожают ёрши.

### Снеток



В литовских водах обитают два вида корюшки: **корюшка** (*Osmerus eperlanus eperlanus*) и **снеток** - (*Osmerus eperlanus eperlanus m. spirinchus* Pallas).

Зубы снетка слабо развиты. Тело – серо-голубое, почти прозрачное. В Литве обитает в больших и глубоких озерах: Балуошас, Асвея, Куршском заливе, а весной и в устье реки Немана. Снеток рекомендуется разводить в тех местах, в которых обитают судаки, так как замечено, что там, где имеется молодь снетка, особенно хорошо растет молодь судаков, а где много корюшки и уклейки – более крупные судаки.

Корюшка успешно ловится и зимой, со льда, в глубоких местах, при помощи специальных инструментов. Раньше, при ловле корюшки вытягиваемыми неводами, за одно вытягивание невода улавливалось даже несколько тонн рыбы. Численность корюшки быстро восстанавливается. Рыбакам известны хорошие и плохие годы корюшки, дело в том, что период жизни корюшки по сравнению с другими рыбами короток и она нерестит чаще всего один и только в редких случаях несколько раз в жизни.

#### Ряпушка

(*Coregonus albula*, Vendace, Brienzlig, Tögre maréna, Sielawa, Ряпушка)



Ряпушка принадлежит семейству лососевых рыб. Обитает во многих озерах восточной и южной Литвы (напр.: Друкшяй, Дрингяй, Лушяй). По форме и цвету ряпушка несколько похожа на сельдь. Размерами достигает до 15 – 20 см, в редких случаях даже до 30 см. Весит до 200 г.

Летом держится преимущественно на глубине, избегая очень теплой воды. Наживка – разные насекомые и искусственные мушки. Ряпушку можно ловить и зимой из под льда, на глубине 10 - 12 метров.

#### Щука

(*Lydys*, *Esox lucius*, Pike, Щука, Necht)



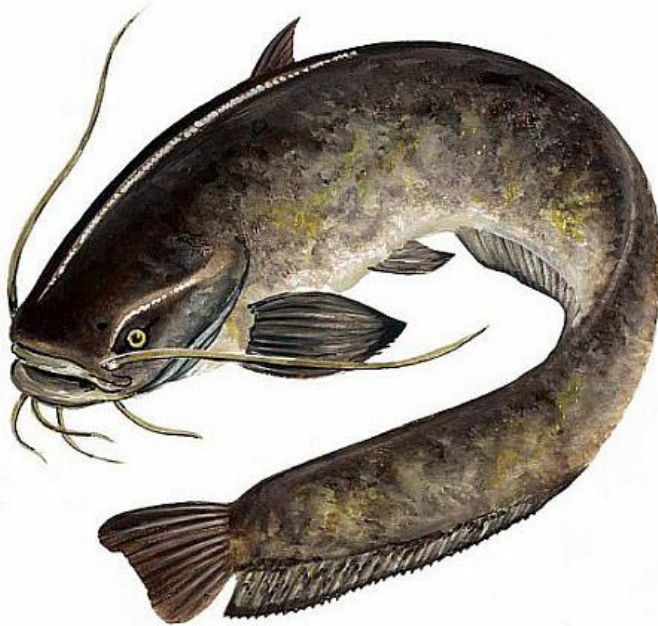
Крупная и чрезвычайно хищная рыба пресных вод. Тело щуки имеет удлинённую, стреловидную форму, покрыто мелкой чешуей. Спинной плавник расположен около хвоста. Голова длинная, сверху сплюснутая. Пасть очень широкая, на челюсти множество острых зубов, особенно крупные расположены в нижней челюсти. Небные зубы вляются помельче, очень густые, образуют щетки. При малейшем сопротивлении, эти зубки оцепенеет и вонзают, словно острые иглы.



Щуки могут достигать больше чем 1,5 м в длину и больше чем 30 кг веса. Рыба очень любит маскироваться и из-за своего маскирующего цвета она трудно замнчаема. Когда нет тростника, подходящее для нее убежище образуют повиснувшие корни деревьев, лежащие на дне ветви или большие камни. Только чрезвычайно крупные индивиды избегают мелководных мест и прячутся в глубоких ямах. Добычей щук могут стать не только рыбы. Осенью они преследуют лягушек, когда последние, приближаясь заморозкам, начинают двигаться к воде. Нападают щуки на водяных крыс и молодняк водных птиц, когда они плавают на поверхности воды.

Сом

(*Silurus glanis*, Wells catfish, Сом обыкновенный, Sheatfish, Europäischer Wels, Säga, Sams)



Сом является самым крупным пресноводным хищником наших рек и озер. У него огромная голова, приплюснана сверху вниз, пасть очень широкая, оснащена щетками мелких, но острых зубов и толстый короткий язык. Задняя часть тела более узкая, сплюсненной по бокам

формы. Кожа скользкая, мягкая, без чешуи. Недалеко от головы расположен очень маленький спинной плавник; длинный анальный плавник соединен с хвостовым плавником. Нижняя челюсть чуть подлиннее верхней челюсти и выдающаяся вперед. Пара длинных усов находится на верхней челюсти и четыре покороце – на нижней челюсти.

Двигая длинными усами, сом заманивает добычу, а разные неосторожные рыбы, желая побробовать воображаемого червя попадают прямо в рот разбойника. Жаберные щели широкие. Глаза маленькие, спина темная, бока в пятнах, живот светлый с черными и синими точками. Цвет тела меняется в зависимости от окружающей среды, возраста и времен года.

Сом любит глубокие и спокойные места; он держится в глубоких ямах, между камней или заваленными в воду деревьями. Питается разной рыбой, раками, моллюсками, водными птицами, особенно лягушками. Сом глотает и друг друга. Сом является наполовину ночной рыбой, начинает клевать с вечера и клюет до захода солнца. Он ловится как в спокойные теплые ночи, так и при ветренной, бурной погоде. Осенью, когда становится холодно, сом в глубоких ямах зарывается в ил и там остается там на всю зиму.

## Окунь

(*Perca fluviatilis*, Pearch, Barsch, Baas, Börsch, Asaris, Окунь)



Окунь имеет небольшой горб за головой, сжатое с боков тело, покрытое плотной мелкой ктеноидной чешуёй, которую трудно очистить. Жаберные крышки с иглами. На пасти много мелких зубов. Спина темно-зеленая, бока имеют зеленовато-желтую окраску с темными поперечными полосами. Живот желто-белый. У окуня два спинных плавника, расположенных очень близко друг к другу: на конце первого спинного плавника располагается чёрное пятно, второй – зеленовато-жёлтого цвета. Грудные плавники – желтые, анальный и брюшные плавники – красные, хвостовой плавник сверху серый или красноватый, а снизу – красного цвета.

Окуни переносят высокую кислотность воды, поэтому они обитают в лесных и торфяных озерах, в которых другие рыбы жить не могут, здесь они бывают более темного цвета. В некоторых озерах окуни так сильно размножаются, что вытягивают другие виды рыб. Окуни далеко не уходят.

В озерах встречаются две формы окуней – **береговой** и **глубинный**. Береговой окунь является более темным, держится большими стаями недалеко от берега. Глубинный окунь



является более светлым, крупным, быстрее растет нежели береговой окунь, обитает в открытых водоемах. В числе более крупных окуней чаще всего пойманные возрастом 5-10 лет индивиды бывают длиной в 15-30 см и весом 400-500 гр. Иногда можно поймать весом 1-2 кг, а в некоторой литературе указывается, что улавливаются весом даже 4-5 кг. Окунь созревают в возрасте трех четырех лет, будучи около 12 – 16 см длины.

## Лещ

(*Abramis brama*, *Lešcius*, *Palšis*, *Carp bream*, *Brachsen*, Лещ).

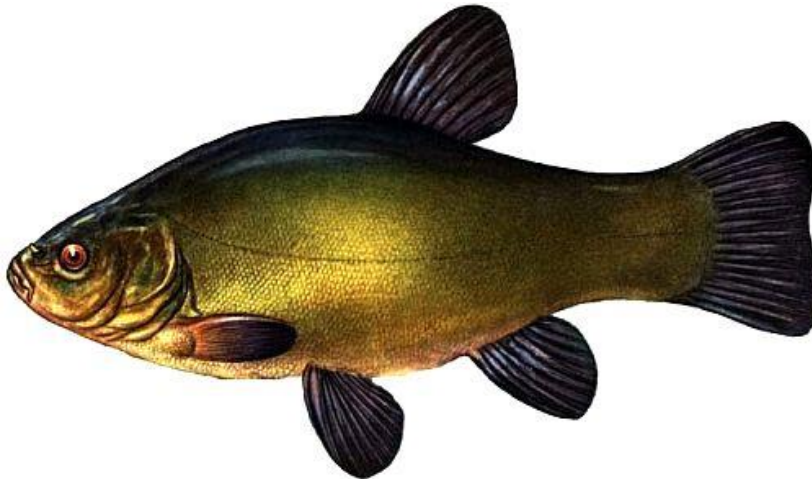


Тело леща высокое, сильно сжатое по бокам. Пасть полунижняя, приспособлена питаться фауной дна. Спинной плавник высокий и узкий. Анальный плавник очень длинный, из 23 – 28 ветвистых лучей. Цвет молодого леща серо-серебристы, взрослых – имеет золотистый оттенок.

Лещ с внешнего вида очень похож на густера, но отличить эти два вида рыб не сложно. Длина созревшего леща (без учета хвостового плавника) около 25-50 см и вес 0,3-3 кг. При ловле леща, необходимо хорошо подготовиться, иметь знания и выносливость. Чрезвычайно важно надлежащим образом замаскироваться (между деревьями, кустарниками, травой и др.) и тихо себя вести – не стучать в лодку, медленно ходить по берегу и т. д. Лещ обильно прикармливается, ловится и зимой из под льда, особенно после первого льда, и весной.

## Линь

(*Tinca tinca*, *Tench*, *Schleie*, Линь, Lin)



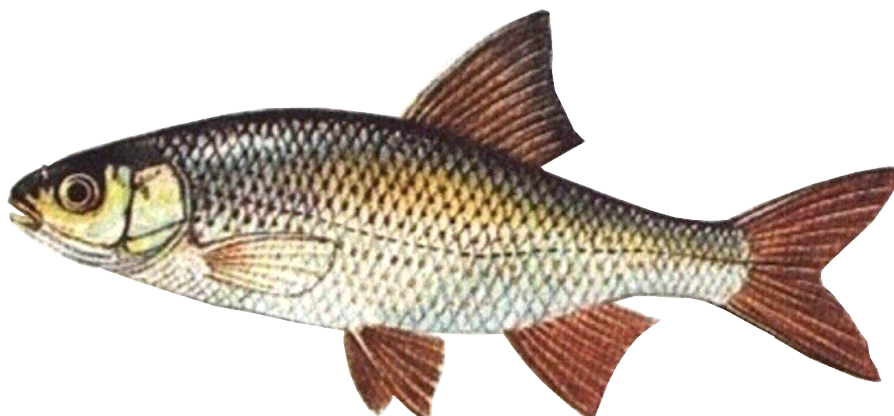
Короткое, высокое и толстое тело линя покрыто мелкой плотно прилегающей чешуёй и густым слоем слизи. Чешуя очень мелкая, крепко держится на коже. Пасть небольшая, в углах рта расположено по одному короткому усика. Концы плавников круглые. У половозрелых самцов второй луч брюшных плавников утолщён, и вообще плавники являются удлиненные. Окраска тела зависит от места его обитания. Спина чаще всего бывает темно зеленой окраски, бока – зеленовато-коричневые.

Линь может достигать до 60 см длины и иногда до 7,5 кг веса. Линь нерестит поздно, с июня по июль месяц, при температуре 19-20 °С. Плодовитость большая: самка весом 500 гр. вымечивает до 300 000 икринок, а крупные индивиды и до 900 000. Мелкие икринки диаметром менее чем 1 мм, откладываются на стебли водных растений, к которым прилипают.

Молодняк сперва питается зоопланктоном, а позднее донными беспозвоночными: личинками насекомых, мелкими моллюсками и ракообразными. Линь интенсивно питается только летом, а зимой, зарывшись в ил, дремлет. Линь ловится недалеко от берега между растениями, на глубине 1-2 м.

Плотва

(Mekšras, Roach, Rotaugen, Плотва, Рюо́, Плітка, Särki, *Rutilus rutilus*)



Спинной плавник перпендикулярный брюшеому плавнику. Парные плавники оранжевого цвета или почти красные, спинной и хвостовой плавник – серого цвета. Чешуя является серебристого цвета и более мелкая по сравнению с красноперкой. Пасть направлена чуточку вниз. Часть брюха, находящаяся между брюшными и анальными плавниками, является круглой. Плотва держится недалеко от растений, поближе к берегу, более крупная – поглубже. Относится к медленно растущим рыбам. В три года плотва Куршского залива весит 30 гр., а ее длина достигает до 11 см, в восемь лет – длина около 20 см и весит 200 гр., а в четырнадцать лет – длина около 30 см и весит 600 гр. Половозрелой становится будучи четверых, реже трех лет возраста. Плодовитость – вымечивает от 4 500 до 102 000 икринок. Нерестит от 4 до 15 дней с апреля по май месяц.

## Карась

(Krakė, Crucian Carp, Goldfish, Karausche, Карась, Karaś)



**Золотой карась.** Его тело короткое, высокое, сильно сплющенное по бокам. Спинной плавник длинный, его передний луч твердый и зубастый. Чешуя крупная. Бока золотистого цвета, спина – темная. Нижние плавники темноватые, красные. Карась заторфованных бассейнов является более темным. Рост до 20 – 35 см длины и весит 1 – 2 кг, но при особенно благоприятных условиях, карась может вырасти до 50 см длины и весить 5 кг.



**Серебряный карась** (*Carassius auratus gibelio*). Образом своей жизни похож на золотого карася, но в связи с более быстрым ростом чаще выращивается в прудах. Серебряный карась выпущен в некоторые озера.

## Налим

(Lota lota, Burbot, Quappe, Mník jednovousý, Luts, Lotte, Miętus, Налим)



Единственная исключительно пресноводная рыба отряда трескообразных. Тело округлое, хвост сильно сжатый с боков, в конце утончающийся. Голова уплощена, сжатая сверху, на подбородке имеется один непарный усик. Рот большой, в нем много мелких щетинковидных зубов, нижняя челюсть короче верхней. Кожа толстая, мягкая, очень скользкая. Чешуя мелкая, тонкая и глубоко посажена в кожу. Спина и бока – серо-зеленоватого цвета или желтоватые с черно-розовыми пятнами и полосами. Все лучи плавников – мягкие. Спинных плавников два: первый из них короткий, второй и анальный — длинные. Брюшные плавники расположены на горле, впереди грудных. Глаза – маленькие.

Молодняк питается донной фауной, взрослый налим является хищной рыбой, нападает на разные рыбы, лягушки, раки. Плавает извиваясь всем телом. В возрасте одного года длина тела налима достигает до 12 см. Длина тела может доходить до 1 м и весит более 20 кг. Половозрелым становится будучи четырех-пяти лет. Нерестит зимой под льдом, с декабря по февраль месяц. Как правило, вымечивает от 33 000 до 5 000 000 икринок.

Налим клюет ночью, а околополуночи клюет лучше всего. Ранней весной берет приманку и днем. В дневное время как правило скрывается в ямах, под камнями, между коряг, ветвей деревьев или просто спокойно лежит на дне. Налим любит глинистое дно, обнесенное гравием или небольшим количеством ила, места у крутых берегов, коряг, камней и ком глины, а также глубокие ямы.

Угорь

(*Anguilla anguilla*)



Тело длинное, формы цилиндра, только в хвостовой части сплющенное с боков. В связи с обильной чешуей кожа очень скользкая, поэтому эту рыбу удерживать в руках очень трудно. Мелкая чешуя расположена в паркетном порядке. Брюшинные плавники не имеются. На пасти много мелких острых зубов. Спина молодых угрей серо-коричневого цвета, брюхо –

желтовато-белого цвета. По мере полового созревания угорь темнеет, низ тела становится ярко серебряного цвета.

Максимальная длина достигает 1,5 м и весит до 6 кг, однако, будучи длиной в 1 м и весом в 2 кг, являются уже полностью созревшими. Угорь очень сильный и живучий. Поднятый с воды угорь необходимо потащить подальше от берега. Голыми руками удержать угря невозможно, поэтому руки необходимо протереть влажным песком или обмотать шелковой тканью. Живой угорь необходимо держать в крепком полотняном мешке.

## **РАКИ:**

В настоящее время в Литве встречаются четыре вида раков: широкопалый, узкопалый, меченый и полосатый. Отличить их довольно сложно, тем более, что даже три вида принадлежат семейству Astacidae, т. е., очень похожи. Во избежания впадения в заблуждения, необходимо пользоваться специальным ключом опознания. Одним из них является Метод мониторинга фауны (г. Вильнюс, 2009). В соответствии с настоящим справочником раки нашего края характеризуются следующим образом:

### **Широкопалый рак (*Astacus astacus*).**

Самцы достигают полового созревания в возрасте трех лет, а самки – на четвертом году жизни. Длина их тела в условиях нашего края в то время бывает соответственно примерно 7 и 8 см. Максимальная длина достигает до 15 см, иногда до 18 см. Спариваются осенью, когда похолодает вода. Новорожденные рачки вылупаются весной, в мае месяце. Плодовитость – 90–260 икринок.

### **Узкопалый рак (*Astacus leptodactylus*).**

Достигает полового созревания на третьем – четвертом году жизни, будучи длиной в 7–8 см. Максимальная длина достигает до 15 см, иногда до 20 см. Спариваются осенью, новорожденные рачки вылупаются весной. Плодовитость – около 100–300 икринок.

### **Меченый рак (*Pacifastacus leniusculus*).**

Достигает полового созревания на третьем – четвертом году жизни, но может созреть и на втором году жизни, будучи длиной в 6–9 см. Самки вырастают длиной до 12 см, самцы – до 16 см, иногда до 20 см. Спариваются осенью, новорожденные рачки вылупаются весной. Плодовитость как правило варьирует между 200 и 400 икринками, иногда до 500 и более.

### **Полосатый рак (*Orconectes limosus*).**

Достигает полового созревания на втором году жизни, будучи длиной только от 2,5 до 3,5 см. Максимальная длина достигает до 12 см. Спариваться может осенью, зимой или весной. Икринки как правило вынашиваются в апреле – мае месяцами, они развиваются около одного месяца. Плодовитость – до 400 икринок и более.

**Рис. 1** Раки, обитающие в Литве.



**Широкопалый**



**Меченый**



**Полосатый**



**Узкопалый**

**Узкопалых раков ловят на озерах, сданных в аренду Игналинским отделом Общества Охотников и рыбаков Литвы (ООРЛ), полосатый рак – на озере Жалясис. Встречается и один другой широкопалый рак...но редко.**

Рыбалка на озерах, сданных в аренду Игналинским отделом Общества охотников и рыбаков Литвы: разрешения выдаются по адресу: г. Игналина, ул. Вилкакалнио д. 3.









**LIETUVOS MEDŽIOTOJŲ IR ŽVEJŲ DRAUGIJOS  
IGNALINOS SKYRIUS**

Vilkakalnio g. 3, Ignalina  
Tel. mob. 8 614 71722  
El. p. lmzd@inbox.lt



**24,4**

JŪS ESATE ČIA

*ežeras*

# „BALTYS“

VIETA - Ignalinos rajonas, Ignalinos m. sen.  
PLOTAS - 23 ha





ŽUVELE

**EŽERE SUGAUNAMOS ŽUVYS:**  
kuojos, karpiai, lygiai, ešeriai,  
karosai, samai, lydekės, karšiai,  
unguriai, plakiatai, aukšlės,  
sterkiai, pūgžliai,  
vėgėlės



EUROPOS ŽUVININKYSTĖS FONDAS



EŽF

INVESTAVIMAS  
TVARIA  
ŽUVININKYSTĖ

**KUOJA**  
Gyvena būriais sekliuose vėsiuose  
23-20 m ilgio vandens telkiniuose,  
kurie turi pakankamai maisto.  
Mėgsta įvairius vandens  
vėžiagyvius, moliuskus.



**KARŠIS**  
Daugiametis žuvis, gyvenanti pačiuose  
glėbiuose šlaituose ir įvairiose vietose  
išvairiuose vandens telkiniuose, saugojant  
savonius, vėžiagyvius, moliuskus.



**LYGIAI**  
Gyvena nedideliais būriais aukščiau su  
didesniais lygiu, žemumose randami negyvi  
židiniai ir šiltesnės vietos. Mėgsta  
savonius, moliuskus, vėžiagyvius.



**EŠERYS**  
Gyvena nedideliais būriais užtvankose,  
bet kur rasitūsi šaltavandėse  
nuovandenimis būriais, žuvininkystės  
betūbulėmis, stambūs ešeriai patėlis.



**KAROSAS**  
Užtvankose gyvena ešerius, karpis,  
šiltesnis augantis traukiamas, baltači.



**SAMAS**  
Paprastai gyvena ir apsigyvena vandens  
gylėse. Gyvena pavieniui, gyvena šiltesnėse,  
šaltavandėse, šiltesnėse, saugojant  
savonius, moliuskus, vėžiagyvius.  
Mėgsta betūbulėmis, baltači, jau  
nuovandenimis gyvena mažiausiuose  
patėliuose.



**LYDEKA**  
Gyvena pavieniui „savose“ antrolygiuose,  
žemose, saugojant maisto, žuvininkystės  
skirtingose ir ilgai gyvenančiose, neršiausi  
gyvenimo sąlygomis. Jau būdamas 2-3 cm  
mėgsta plėvelius, mažiausiuose  
patėliuose.



**LIUGIVYS**  
Gyvena Europos gelumose ežeruose ir  
apgyvendintuose vandens telkiniuose  
/šiltesnėse, šiltesnėse, saugojant  
savonius, moliuskus, vėžiagyvius ir  
didesnius vandens telkinius, mažiausiuose  
patėliuose.





## LIETUVOS MEDŽIOTOJŲ IR ŽVEJŲ DRAUGIJOS IGNALINOS SKYRIUS

Vilkakalnio g. 3, Ignalina  
Tel. mob. 8 614 71722  
El. p. lmezd@inbox.lt



*ežeras*  
**„MEKŠRINIS“**  
VIETA - Ignalinos miestas  
PLOTAS - 5,1 ha

**EŽERE SUGAUNAMOS ŽUVYS:**  
kuojos, karpiai, lynai, ešerai,  
karosai, samai, lydekos, karšiai,  
unguriai, plakiakiai, aukštelės,  
sterkai, pajužiai, vėgėlės



- |   |   |  |  |   |  |   |  |
|---|---|--|--|---|--|---|--|
| <p><b>KUOJA</b><br/>Gyvena būriais seklesnėse vietose 1,2-20 m. nuo kranto šalia nesodžių, vandens jūly. Minta planktoną, vabzdžių lervomis, moluskais.</p> | <p><b>KARŠIS</b><br/>Dugnines žuvis, gyvenančios pačiuose gilumose ežerų ir vandens vietose. Išauklintai minta planktonu, suaugę - lervomis, vabzdžiukais, moluskais.</p> | <p><b>LYNAS</b><br/>Gyvena medžiūnais būriais seklesnėse su dumbliu dugne, šaltuose vandens sraiguose. Žūdiuose ir lėtai rėkima upelė. Minta žuvis, moluskais, molūsus - angulius.</p> | <p><b>EŠERIS</b><br/>Gyvena medžiūnais būriais uolėtuose, kai kur - rėkiamose vietose. Maitinasi planktonu, žuvis, stambiais eleriais pūstais.</p> | <p><b>KAROSAS</b><br/>Gyvena uolėtuose, šaltuose ežeruose, šaltose. Apsaugo akvariumo traukinius, šaltus.</p> | <p><b>SAMAS</b><br/>Paplitęs giliose ir apsaugose vandenyse. Gyvena pavieniui giliose vietose, ties akmenimis, kalvais, pakeliamais medžiais. Minta bestuburius, tačiau jau pirmiausia gyvenimo metais pasidaro mėsūs.</p> | <p><b>LYDEKA</b><br/>Gyvena pavieniui „savose“ teritorijose. Gėdinti apsaugose, akvariumuose, juvelykiuose, kalvais, pakeliamais medžiais. Minta planktoną, tačiau jau pirmiausia gyvenimo metais pasidaro mėsūs.</p> | <p><b>UNGURYS</b><br/>Gyvena Europos giliose ežeruose ir apsaugose vandenyse, neršia mėnuose / Sargais jūly. Mages užliūti ir dumbliuose vietose. Atkūrus natūraliai išvystyti uolė.</p> |
|---|---|--|--|---|--|---|--|



## LIETUVOS MEDŽIOTOJŲ IR ŽVEJŲ DRAUGIJOS IGNALINOS SKYRIUS

Vilkakalnio g. 3, Ignalina  
Tel. mob. 8 614 71722  
El. p. lmzd@inbox.lt

*ežeras*

# „ILGIS“

VIETA - Ignalinos miestas  
PLOTAS - 32 ha

🪝

**EŽERE SUGAUNAMOS ŽUVYS:**  
kuojos, karpiai, lynai, ešeriai,  
karosai, samai, lydekos, karšiai,  
unguriai, plakiai, aukšlės,  
sterkai, pūgžliai, vėgėlės

INVESTAVIMAS  
Į TVARĄ  
ŽUVININKYSTĘ

EUROPOS ŽUVININKYSTĖS FONDAS

<p><b>KUOJA</b> Gyvena būrlais seklesnėse vietose 1,2-20 m, nuo kranto šalia rovardžių, vandens žolų. Minta plaukiančius, vabzdžių lervas, moluskus.</p> 	<p><b>KARŠIS</b> Duginė žuvis, gyvenanti pačiuose gilumose ir šviesose vietose. Jaunikliai minta planktonu, suaugę - lervomis, vabzdžių moluskais.</p> 	<p><b>LYNAS</b> Gyvena medžiūnais būrlais seklesnėse su dumbliu dugne, šaltuose vandens sraiguose. Žuvininkuose ir šaltose tvenkose. Maitinasi lervomis, moluskais, vėgliais - augalais.</p> 	<p><b>EŠERIS</b> Gyvena medžiūnais būrlais seklesnėse, kai kur - neturintys sūkurėlių. Pavandimėnė žuvis. Jaunikliai minta bestuburiais, stambiais ešerių pūgžliais.</p> 	<p><b>KAROSAS</b> Užkūmbūgijusiame ežeruose, kalnuose. Apatinėje augimui ir šilumai, šaltai.</p> 	<p><b>SAMAS</b> Paplitęs gilumose ir apyvarinėse vandenyse. Gyvena paviršiniuose vandens, ties krantais, kalnuose, pakeliamais medžiūnais. Minta bestuburiais, tačiau jau pradedant gyvenimo metais pasidaro mėlyna.</p> 	<p><b>LYDEKA</b> Gyvena paviršiniuose „savose“ teritorijose. Lėtinis migruojantis, diurninis, jautriai atremiamas, kalnuose, pakeliamais medžiūnais. Minta bestuburiais, tačiau jau pradedant gyvenimo metu pasidaro mėlyna.</p> 	<p><b>UNGURIS</b> Gyvena Europos gilumose ežeruose ir apyvarinėse vandenyse, netgi migruoja į Sargos jūrą. Mages užliūstus ir dumbliuotose vietose. Atlygiai natūraliai išauginti ušiai.</p> 
--	--	--	--	---	--	--	--











**LIETUVOS MEDŽIOTOJŲ IR ŽVEJŲ DRAUGIOS  
IGNALINOS SKYRIUS**

Vilkaškinė g. 3  
Ignalina  
Mob. 8664 71722  
E.p. info@inpa.lt

**ežeras  
"PRŪTAS"**

VISTA - Ignalinos rėjonas, Rimšės sen.  
PLŪTAS - 246,2 ha  
KILMĖ - 4,8 km

20  
21,2

Ignalinos rėjonas  
Rimšės sen.

Prūtas  
Pūgų parkas  
Ignalinos rėjonas  
Rimšės sen.

2014 m. rugpjūtis

EUROPA  
LIETUVOS RESPUBLIKA

1. Šiuršėlis  
2. Šiuršėlis  
3. Šiuršėlis  
4. Šiuršėlis  
5. Šiuršėlis  
6. Šiuršėlis  
7. Šiuršėlis  
8. Šiuršėlis











**LIETUVOS MEDŽIOTOJŲ IR ŽVEJŲ DRAUGIJOS  
IGNALINOS SKYRIUS**

Vilkakalnio g. 3, Ignalina  
Tel. mob. 8 614 71722  
El. p. lmzd@inbox.lt

ežeras

# "VARNYS"

VIETA - Ignalinos rajonas, Vidiškių sen.  
PLOTAS - 10,9 ha

JŪS ESATE ČIA











EŽERĖ SUGAUNAMOS ŽUVYS:  
kuojos, karpiai, lynai, ešeriai,  
karosai, šamai, lydekos, karšiai,  
unguriai, plautai, aukštelės,  
sterkai, pažžiai, vėgėlės





INVESTAVIMAS  
I TVARIA  
ŽUVININKYSTĘ

<p><b>KUOJA</b> Gyvena būrlais sekantiose vietose 1,2-20 cm, nuo kranto žalia roventų, vandens žolų. Minta planktoną, vabzdžių lervomis, moluskais.</p>	<p><b>KARŠIS</b> Daugintis žuvys gyvena čia pačioje priekiniame gilume ir šoninėse vietose. Jaunikliai minta planktonu, suaugę - lervomis, vabzdžių moluskais.</p>	<p><b>LYNAS</b> Gyvena medžiūnais būrlais sekantiose šlaitiniuose dugne, bentose vandens augalų žvėlinuose ir kitose tūrinėse upelė. Minta lervomis, moluskais, molūš - augalams.</p>	<p><b>EŠERIS</b> Gyvena medžiūnais būrlais sekantiose, kai kur - ant kranto atolonišiose gyvenamose žolomis. Jaunikliai minta bentose, stambiais ešerių pūkais.</p>	<p><b>KAROSAS</b> Uždarbiūnų ir ešerių, būrlais. Apgyvendinti suaugusiais, žuvis.</p>	<p><b>SAMAS</b> Paplūstę gilumose ir apgyvendintose vandenyse. Gyvena paviršiniuose gilumose, tarsi akmenimis, kaimais, pakeliamais medžiūnais. Minta bentose, tūrinėse ir pirmajame gyvenimo metais pasidaro mėlyna.</p>	<p><b>LYDEKA</b> Gyvena paviršiniuose "savose" teritorijose. Laidomi apgyvendintose duobutėse, įvairių akmenimis, kaimais, pakeliamais medžiūnais. Minta bentose, tūrinėse ir pirmajame gyvenimo metais pasidaro mėlyna.</p>	<p><b>UNGURIS</b> Gyvena Europen gilumose ešerių ir apgyvendintose vandenyse, netgi mėlyna / Sarguosi žolų. Minta vabzdžių ir dumblių lervomis. Atgavus natūralų būklę išsivysto.</p>
							

Сдаются в аренду лодки для рыбалки:



Vsį "MĖLYNIEJI EŽERAI" ПУ «МЕЛУНЕЙИ ЕЖЕРАЙ», тел. +370 685 112025;

Грушнюс Нериус, тел. +370 621 12075;

Дирекция Национального парка Аукштайтии и Лабанорского регионального парка, тел. +8 386 53135.



Информация предоставляется:

ПУ  
«Информационный  
центр по туризму  
Игналинского  
района»

+370 386 52597,

+370 386 33477.

